

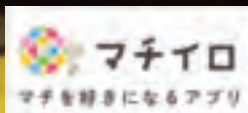
暮らし 高まる たかねざわ

## 小学生と赤ちゃんのふれあい交流事業 児童館みんなのひろば

- ② 新年のごあいさつ
- ④ 楽しく脱炭素に取り組めるアプリSPOBY
- ⑥ 役場での確定申告は予約制です!
- ⑧ 障がいの理解を深めよう



広報たかねざわが  
スマホで読める





高根沢町長

## 加藤 公博



明けましておめでとございます。皆様におかれましては、健やかな新春をお迎えのこととお慶び申し上げます。

昨年は1年を通して、町行事、イベント等がコロナ禍以前の状態に戻り、町においては、大きな災害に見舞われることなく、平らかな年となりました。

一方で、光熱費やガソリン、食料品など、日常生活に直結する物価高騰が続き、暮らしに不安を覚える状況にもありました。

さて、町としましては引き続き皆様の期待に応えるようDXにより町民サービスの利便性を向上させつつ、

公共の利益の公平な推進と健全な財政運営に努めながら各種の事業に取り組んでまいります。

新たな年に着手する主な事業として、

①新庁舎等の整備事業を本格始動し、実施設計に着手します。また、役場庁舎、アリーナ・ホール複合化、イベント広場の整備に向け、町民広場内の施設解体工事を開始します。4月から、グラウンドを除く町民広場内の施設が利用できなくなりご不便をおかけしますが、令和10年秋の完成を目指しておりますのでご協力をお願いいたします。

②新たな産業団地の整備事業に着手します。町の財政安定、雇用創出、人口減少対策には企業誘致が必要です。町においては、積極的に企業誘致を展開し、旧キリンビール工場跡地、情報の森とちぎへの企業進出が決定し分譲が完了しました。そのため、上高根沢地区に新たな産業団地を整備すべく令和12年度の方譲完了を目標として協議を進めています。

③多面的機能支払交付金制度の活用により農村環境を整える事業に着手します。令和7年度から農村地域の負担なく機材購入や人件費、維持管理等に年間2億円を充当が可能です。負担率は国・県

75%、町25%ですが、町負担のうち約84%が交付税措置対象となり、町実質負担は年間約8百万円です。また、他県では畦畔除去の事例もあり、区画整理事業よりはるかに負担なく農地区画拡大が見込めるため、町として制度拡充を関係機関に要望してまいります。

④「道の駅たかねざわ元気あつぷむら」の再生に向け、新たな運営体制を開始します。4月から、町が100%出資した運営管理会社が指定管理者となり、元気あつぷむらの再生に取り組みます。

⑤持続可能なまちづくりとして、地球温暖化対策と財政規律の維持に取り組みます。温暖化対策は県内の町として最初に着手し、各種施策を策定しました。また、財政状況は令和5年度県内市町経常収支比率1位であり、今後も弾力性の高い財政運営を継続してまいります。

令和7年は、当町の100年先を見据えた事業が目白押しです。高根沢町地域経営計画に定めた基本理念「希望を持てるまちを後世に引き継いでいく」の実現に向け、未来への投資に町を挙げて全力で取り組んでまいります。

結びに、今年1年の皆様のご健康とご多幸を心からお祈り申し上げ、年頭のご挨拶といたします。

# 新年の ごあいさ



高根沢町議会議長

加藤 章

## 慶祥麗春

平素は、町議会活動に対しまして、各段のご理解とご協力を賜り、厚く御礼申し上げます。

改めまして、私は、昨年12月の議会におきまして、第58代議長という大役を仰せつかりました。この職責の重さを胸に刻み、微力ではございますが誠心誠意努めてまいりますので、よろしくお願い申し上げます。

さて、議会は、町民の皆様からなる合議制の機関で、「住民自治」を拡充・強化していくことが重要な役割の一つです。これを具現化するための原点として、私たちは「広報広聴機能の充実」に注力して

まいりました。

「広報機能」としての「議会だよりたかねざわ」は、「164号」が、第38回広報コンクールで奨励賞（編集・デザイン部門）を受賞しました。こちらは、多数の町民の皆様に紙面に登場していただくなどの、住民視点に加わったコメントなどが高く評価されました。

さらに、「広聴機能」としての「カフェ・ド・ギカイ」では、皆様の多様なご意見を的確に把握し、議会と必要なることを町に提言しております。そして、その内の数件は町政に反映させることができたと思っております。

令和6年3月の「カフェ・ド・ギカイ」では、農業委員の皆様と意見交換をさせていただく機会がありました。その中で、農業従事者が直面している少子高齢化による耕作放棄地の増加と農業の衰退、農地維持管理の問題など、様々な課題を改めて共有することができました。「農業」は、本町の基幹産業ともいえ、私たちが生きていく上での「食」を支える重要な分野だけに、私は、危機感を抱いております。

昭和40年代前半までの農業は、家族や近所が協力して行っていました。「困った時はお互い様」の相互扶助の精神、いわば「結（ゆい）の心」で農村が成り立っていたのです。そ

の後、機械化が進み、自己完結型の農業になっていきました。さらに、高齢化と担い手不足が追い打ちをかけて、農業の維持さえ難しくなってきたのです。

町は、農業施策の一つとして令和7年度から「多面的機能支払交付金制度」を活用した保全活動を広域的に取り組むとの考えを示しました。この制度を活用すると、地域の農業者組織が取り組む農地法面の草刈り、水路の泥上げ、農道の路面維持、防災・減災対策などの幅広い活動に係る経費を国・県・町で費用を100%負担してくれるため、地域住民や農業者には経済負担がなくなります。このチャンスを生かせば、農業者や自治会などが参画した地域の共同活動から活力が生まれ、地域の課題を解決する大きな効果が期待できるのではないのでしょうか。

本年は、巳（み）年です。巳（へび）は神の使いで、脱皮を繰り返すことから再生のシンボルといわれております。地域コミュニティが再び活気を取り戻し、整然とした田畑がいつまでも緑豊かに潤うことを願っております。

結びになりますが、何よりも町民の皆様がご健勝で幸多い素晴らしい年でありますよう心からお祈り申し上げます。新春のご挨拶とさせていただきます。

楽しく脱炭素に取り組めるアプリ

# SPOBY

## スポビー

1月14日(火) START!

詳しい内容は  
こちらから

「SPOBY (スポビー)」は、人の移動で脱炭素を実現するアプリです。

自動車での移動から、徒歩・ランニング・自転車の移動に置き換えることで、CO<sub>2</sub>の排出を抑制し、その数値を「脱炭素量」として可視化します。

脱炭素量や歩数、廃食油回収などの環境配慮行動に応じてアプリ内でポイントが加算されます。

SPOBYで貯めたポイントで、町内の協賛店舗の特典と交換または抽選に参加できます。



◆問合せ先 環境課 ☎675・8109



## いちばん身近な地域の集まり 自治会に加入しましょう



自治会は、いちばん身近な地域の集まりです。自治会に加入して、縁あって暮らすこの町を、みんなで「住んでよかった」と思える町にしませんか?自治会に加入することで、災害に強いまちづくりを目指しましょう。また、自治会に加入すると、町内のサービス提供店舗(施設)で割引や特典などの優待が受けられる「たんたんPASS」がもらえます。

自治会への加入手続等については、各自治会にお問い合わせください。

※自治会長の連絡先が分からない場合は、総務課までお問い合わせください。



### たんたんPASS (自治会優待カード) サービス提供店舗(施設)を募集中

町自治会連合会では、「たんたんPASS」のサービス提供店舗(施設)を募集しています。

新規客を獲得する機会の創出や社会貢献活動の一環としてPRが期待されますので、お気軽にお問い合わせください。

38店舗が登録しています!  
(令和7年1月1日現在)



▲店舗(施設)の詳細は  
ホームページを確認  
してください

◆問合せ先 高根沢町自治会連合会事務局(総務課内) ☎675・8101

第52回 高根沢町 種目/ハーフマラソン・10km・5km・2km・親子(2km)  
(日本陸連公認) 2025.1.12 SUN 小雨決行  
元気あっぷハーフマラソン大会兼長距離走大会 高根沢町町民広場陸上競技場

今年も元気あっぷハーフマラソン大会兼長距離走大会を開催します。

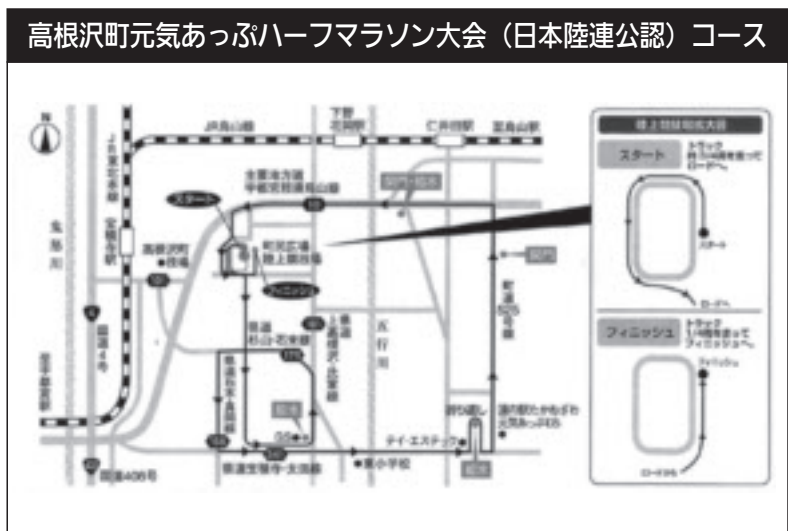
招待選手として、青山学院大学と東海大学の陸上競技部がやってきます！

皆さんの熱い声援をよろしくお願いします。  
※沿道で応援する際には、ランナーとの並走や走路に手や身体を出したりするなど、ランナーの妨害になるような行為はお控えください。

※路上駐車はご遠慮ください。



○参加者の皆さんへ  
大会当日は、事前に送付した計測チップ付きアスリートビブス・参加賞引換券を必ず持参してください。  
また、駐車場を利用するにはアスリートビブス等とあわせて送付している「指定駐車場利用許可書」が必要です。利用許可書が届いている場合も相乗り等のご協力をお願いします。



◆問合せ先

元気あっぷハーフマラソン大会兼長距離走大会事務局 (生涯学習課) ☎675・3175

# 役場での確定申告は**予約制**です！

- ◆申告期間 2月17日(月)～3月17日(月) (土日・祝日を除く)
- ◆会場 役場大会議室(第3庁舎1階)
- ◆時間 8時30分～12時、13時～16時

申告会場(役場)での待ち時間の短縮と混雑緩和のため、  
令和6年分(令和7年度)所得税確定申告・町県民税申告を事前予約制にします。

## 予約方法(2日前までに要予約)

オススメ

### ①ネット予約 24時間受付

町ホームページから予約フォームにアクセスして、必要事項を入力してください。



高根沢町 令和7年度 申告 | 検索

町ホームページ

### ②電話予約 8時30分～17時15分 (土日・祝日を除く)



税務課 ☎ 675・8103 に電話をかけ「申告の予約」と伝えてください。

※回線数に限りがあり、繋がりにくくなる場合がありますので、なるべくネット予約を利用してください。

※申告希望日が月・火曜日の場合、前週の金曜日が予約締切日になります。ご注意ください。

## Q.予約はいつからできるの？

申告をしたい日	予約開始日
2月17日(月)～28日(金) ⇒	2月3日(月) 8時30分～
3月3日(月)～17日(月) ⇒	2月17日(月) 8時30分～

## Q.時間は選べるの？

午前の部	午後の部
① 8時30分	⑧ 13時
② 9時	⑨ 13時30分
③ 9時30分	⑩ 14時
④ 10時	⑪ 14時30分
⑤ 10時30分	⑫ 15時
⑥ 11時	⑬ 15時30分
⑦ 11時30分	

※予約時間の15分前に来場してください。

## Q.同時に複数人分の申告をする場合のネット予約の方法は？

- A. 2人まで・・・1枠を予約してください。  
3～4人・・・連続する2枠を予約してください。  
5人以上・・・電話で予約してください。

## 役場で受付ができない確定申告

- 住宅借入金等特別控除を含む申告(1年目)
- 土地・建物・株式の譲渡所得に関する申告
- 相続税・贈与税・消費税に関する申告
- 雑損控除・山林所得を含む申告
- 青色申告
- 仮想通貨・FX・先物取引に関する申告
- 亡くなった人の収入の申告(準確定申告)
- 令和5年分以前の確定申告
- 国外居住扶養控除を含む申告

上記の申告や国税に関する一般的な相談は、国税庁の国税相談専用ダイヤルへ

国税相談専用ダイヤル ☎ 0570・00・5901

8時30分～17時(土日・祝日、1月1日(水・祝)～1月3日(金)を除く)

◆問合せ先 税務課 ☎ 675・8103

# 氏家税務署からのお知らせ

## e-Tax（電子申告）で「いつでも」「どこでも」確定申告！

確定申告は、国税庁ホームページの「確定申告書作成コーナー」からかんたんに申告書を作成・提出することができます。

マイナンバーカードを読み取ってマイナポータルアプリと連携させると「年金収入」や「医療費控除」、「ふるさと納税等の寄付金控除」など、確定申告に必要な情報が自動で入力されるため、あっという間に確定申告をすることができます。

ぜひマイナポータル連携を使ったe-Tax（電子申告）をご利用ください。



### ◆e-Taxの操作などに関する問合せ先

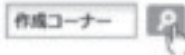
e-Tax・作成コーナーヘルプデスク

☎0570・01・5901

平日 9時～17時

（土日・祝日、年末年始は除く）

《確定申告はこちら》



《マイナポータル連携はこちら》



## 書面で申告書等を提出する皆さんへ

令和7年1月以降、確定申告書の控えに収受日付印の押なつを行いません。申告書等の提出年月日は、必要に応じて、ご自身で記録・管理をお願いします。

※e-Tax（電子申告）を利用すると、申告書等データの送信後にメッセージボックスから送信日や申告内容を確認することができます。ぜひご利用ください。



## 氏家税務署の確定申告会場は2月17日（月）からはじまります！

申告相談を希望する人は、2月17日（月）から3月17日（月）までの確定申告期間中に氏家税務署までお越しください。

※確定申告会場への入場には、入場整理券が必要です。入場整理券はLINEによるオンライン事前発行がスムーズです。

1月6日（月）から2月14日（金）までは、確定申告会場はありません。事前に電話予約がある人のみ相談できます。

◆問合せ先 氏家税務署 ☎682・3311（自動音声案内で「2」を選択）

## 誰もが暮らしやすいまちへ 障がいの理解を深めよう

### 「障害者差別解消法」と

### 「障害者差別解消推進条例」

障がいのある人でも、周囲の適切な援助があれば、社会生活を送ることが出来ます。

平成28年4月1日からスタートした「障害者差別解消法」では、お互いを尊重し支え合う「共生社会」の実現を目指し、障がい者に対する不当な差別的取扱いの禁止と合理的配慮の義務が行政や事業者に定められています。

さらに「県障害者差別解消推進条例」では、その範囲が拡げられ、私たち一人ひとりにもその対応が求められています。

### 対象となる「障害」

法律や条例のいう「障害」とは、視覚障がい、聴覚障がい、肢体不自由などの身体障がいに限りません。他にも様々な障がいがあり、多くは外見だけでは判断することができません。

### ◆外見などでは伝わりにくい障がい

#### ○内部障がい

内臓機能の障がいにより、日常動作や生活が制限されます。心臓

ペースメーカー・人工肛門を装着している人や血液透析を行っている人などが該当します。

#### ○知的障がい

知的機能の発達に遅れが出て、金銭管理・読み書き・計算といった日常生活や学校生活の学習面などが困難になります。

#### ○精神障がい

統合失調症や気分障がいなど精神機能に障がいが生じて、日常生活や社会生活を送ることが困難になります。また、周囲に理解されにくいといった問題もあります。

#### ○発達障がい

生まれつき脳の一部に機能障がいがあり、あいまいな表現が苦手、見通しを立てることができないなど、人によって症状は様々です。自閉症、アスペルガー症候群、注意欠如・多動性障がい、学習障がいなどがあります。

### 障がいの者の社会参加を妨げる障壁

適切な援助を受けられないために、多くの障がい者が社会への参加を制限されています。そして、そうした「社会的障壁」は日常生活の様々な場面で存在しています。

### ◆社会的障壁の具体例

- ・建物の出入口に段差があり、車イスで入ることができない
- ・職場の会議で視覚障がい者や聴覚障がい者向けの資料が用意されない
- ・障がいを理由に商品やサービスの提供を拒否される



### 「社会的障壁」を取り除くために

法律・条例では、障がいのある人から、社会にある障壁を取り除くために何らかの対応を必要としているとの意思が伝えられた場合、負担が重すぎない範囲で対応する（事業者は対応に努める）「合理的配慮」を求めています。

### ◆合理的配慮の具体例

- ・困っているとされる人がいた時は、支援が必要かどうか声掛けをする
- ・障がいの特性に応じたコミュニケーション（筆談・読上げなど）を行う
- ・段差がある場所で、車いす利用者に対し補助する

障がい者差別をなくし、誰もが暮らしやすい「共生社会」を実現するためには、こうした取組みが必要になってきます。







**障がい児者サポーター養成講座**

「障がい児者サポーター」は、障がいのある人への理解を深め、地域で安心して暮らせるように手助けする人のことです。

「障がい児者サポーター養成講座」では、多様な障がいの理解を深めるために講義や疑似体験会を行っています。「障がいのある人が普段どのような困難を感じているのか」、「自分に何ができるのか」を受講者一人ひとりに考えてもらうことを目的としています。

今年度は、8月6日に養成講座

を実施しました。受講者は、車椅子の乗り方や押し方を実際に体験し、障がい者の日常生活での困難や障がい者へのより良い伝え方や配慮を学びました。



**◆受講者の声**

- ・ 障がいを持っている方を見かけたら、手助けしてみたり優しく見守りたいと思いました。
- ・ 普段では気にならない段差でも車椅子の方にとっては大きな段差であることがわかりました。

どんな障がいがあっても、皆さんの支援を必要とし、その助けに支えられている人がたくさんいます。普段から障がいのある人について積極的に理解を深め、障がいのある人が困っている時は「何かお手伝いしましょうか」と声を掛けることから始めてみませんか？

**おもいやり駐車スペースの適正な利用のお願い**

おもいやり駐車スペースとは？

多くの人が利用する公共施設や商業施設、飲食店、病院、ホテルなどの施設にある、外出時に歩行が困難で配慮が必要な人のための駐車スペースです。



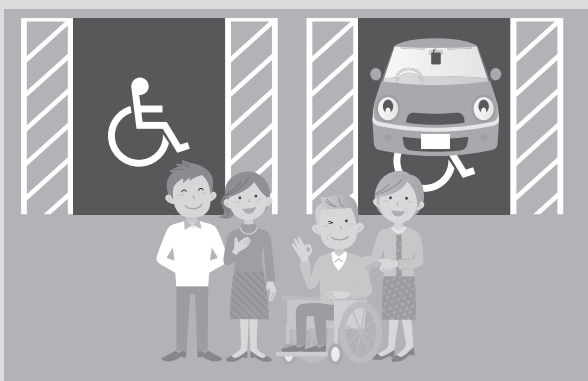
おもいやり駐車スペースは、県内共通の利用証を車のルームミラーにかけて掲示している人が利用することができます。



▲利用証

これまで協力施設の拡大や適正利用に関する啓発に努めてきましたが、未だに不適正な利用が目立ち、本来必要としている人が利用できないといった声も多く聞かれます。

おもいやり駐車スペースを本当に必要としている人が安心して利用できるよう皆さんのご理解、ご協力をお願いします。



**◆問合せ先**

健康福祉課  
☎675・8105

一人1回  
無料

# 風しんの抗体検査と予防接種を受けましょう

46~62歳の男性の皆さんへ（最終案内）

風しん抗体価の低い世代の人を対象に、風しんの抗体検査を無料で実施しています。また、検査の結果、抗体価が低い人は、予防接種を無料で受けられます。

◆対象者 ①と②のどちらも該当する人

①町に住民登録がある人

②昭和37年4月2日から昭和54年4月1日の間に生まれた男性

※対象者には無料で受けるためのクーポンが送られています。

◆検査・接種方法

指定医療機関に直接予約して検査・接種を受けてください。

※無料で受けるためにはクーポンが必要です。紛失してしまった人は、再発行しますので、保健センターに連絡してください。

◆検査・接種期限 2月28日（金）

◆町内で検査・接種が受けられる医療機関

医療機関名	住所・電話番号	抗体検査	予防接種
阿久津医院	大字大谷176番地1 ☎675・2511	○	○
菅又病院	大字花岡2351番地 ☎676・0311	○	○
関根クリニック	光陽台五丁目7番地3 ☎612・7015	○	○
高根沢中央病院	光陽台三丁目16番地1 ☎675・1133	○	○
高根沢皮フ科クリニック	宝石台二丁目5番地18 ☎675・2111	○	
谷口医院	大字宝積寺1038番地 ☎675・0005	○	○
中津川循環器科内科クリニック	大字宝積寺2388番地5 ☎675・7521	○	○
深澤クリニック	大字平田1920番地1 ☎676・0671	○	○

## 風しんってどんな病気・・・？

風しんとは、風しんウイルスと呼ばれるウイルスに感染することで引き起こされる感染症です。耳の後ろや後頭部にあるリンパ節が腫れることが特徴的で、妊婦が妊娠初期にかかると、先天性風しん症候群（心臓病、白内障、難聴）の赤ちゃんが生まれる可能性が高くなります。

◆問合せ先 保健センター ☎675・4559

## NIKONIKO健康ポイントは 2月28日までに交換してください

町内在住の20歳～65歳未満の人はNIKONIKO健康ポイント事業に登録できます。

登録した人は、町の健康づくり事業等に参加するとポイントがもらえます。5ポイント貯めると『元氣あっぷむら温泉券』や『農産物引換券』『スーパールの商品券』等へ交換できます。

※詳しい内容は町ホームページを確認してください。



町ホームページ

## ～冬こそ運動しよう～

## 運動講座のお知らせ（先着15人）

まだまだ厳しい寒さが続き、外出するのが少し億劫に感じること多いのではないだろうか。寒い時期こそ意識的に体を動かして、体温を上げて健康を維持しましょう。

年末年始の暴飲暴食を少しでもリセットしたい人もぜひ、この機会に運動しましょう。

◆日時 1月17日（金）

10時30分～

※初めて参加する人は歯科講話があるため10時～

◆ポイント交換申請期間

1月14日（火）～2月28日（金）

※ポイントの交換はお早めに済ませてください。

◆ポイント交換に必要なもの

5ポイント以上付与されたポイントカード

※令和7年度のNIKONIKO健康ポイント事業への登録は4月から始まりません。この機会にぜひ登録して、健康づくり活動を実践しましょう。

◆申請・問合せ先 保健センター

☎675・4559

◆場所 保健センター

◆内容

家でもできる簡単なヨガやストレッチ

◆参加費 100円

◆持ち物

タオル、室内シューズ、飲み物

◆定員 15人（先着順）

◆申込方法

前日までに電話申込み

◆申込み問合せ先 保健センター

☎675・4559

在宅介護をしている皆さんへ

## 在宅介護を支援する家族介護手当（月1万円）

1月6日（月）から、在宅介護家族手当の支給がはじまります。

要介護高齢者の家族の皆さんに申請書を送付しています。支給要件を満たす人は健康福祉課に申請してください。

### ◆支給条件

次の①～③のすべてに該当すること

①65歳以上の要介護4・5の高齢者を、同居または別居に関わらず、日頃から在宅で介護していること

※月に20日以上在宅で介護が行われなかった場合、その月の分は支給されません。

②要介護者および介護者に介護保険料の未納がないこと

③要介護者および介護者が生活保護を受給していないこと

### ◆手当の金額

月額10,000円

※令和6年1月分から12月分までをまとめて支給します。（年1回）  
※年度の途中から支給要件に該当した場合は、その月から支給されず、支給要件に該当しなくなった場合は、その月の前月までを支給対象とします。

### ◆申請期間

1月6日（月）～31日（金）  
（土日・祝日を除く）

### ◆申請方法

必要書類を健康福祉課へ提出

◆要介護者一人につき、介護者一人が対象です。複数人で介護している場合は、代表者を決めて、申請してください。

### ◆必要書類

・申請書

・介護者本人の通帳の写し

※申請書は要介護高齢者の家族へ郵送するほか、町ホームページからダウンロードできます。

### ◆注意事項

申請書には、必ず第三者の証明が必要です。担当ケアマネジャーや証明できる人に確認・署名を依頼してください。

### ◆申請・問合せ先 健康福祉課

☎675・8105



町ホームページ

忘れずに申請しましょう！

## 人間ドック・脳ドックの申請期限は1月31日

人間ドック・脳ドックの助成を受けるには、指定医療機関に予約した後、住民課へ申請が必要です。

◆対象 国民健康保険、または後期高齢者医療制度加入者

※今年度、町の集団健診・個別健診を受診した人は申請できません。

◆助成額 25,000円

### ◆持ち物

運転免許証等の本人確認書類、印鑑（本人申請の場合は不要）

### ◆申請期限

○2月21日（金）までに受診する場合  
↓受診日の3週間前まで

○2月22日（土）から3月31日（月）の間に受診する場合  
↓1月31日（金）まで

### ◆その他

指定医療機関や費用について詳しくは

町ホームページを確認してください。



町ホームページ

◆申請・問合せ先 住民課保険年金係

☎675・8141

事故で国民健康保険を使う際は

## 「第三者行為による傷病届」が必要です

- ・交通事故にあった
- ・他人の犬にかまれた
- ・暴力を受けてケガをした

など、第三者の行為でケガをした場合でも、国民健康保険を使って治療を受けることができます。

しかし、加害者が支払うべき医療費を町が立て替えているため、加害者へ医療費の請求を行います。

町から加害者への請求には、被害者である国民健康保険加入者の「第三者行為による傷病届」が必要

【被害者なのに不利益を被ることも】

先に示談を済ませると、場合によっては国民健康保険を使った治療が受けられなくなります。示談の前に必ず連絡してください。

### ◆提出・問合せ先 住民課保険年金係

☎675・8141

## 自動車臨時運行許可（仮ナンバー）の申請について

自動車が道路を運行するには、登録・検査を受け、有効な自動車検査証の交付を受けている必要があります。

臨時運行許可とは、登録・車検を受けるための陸運支局等までの回送などに限り、自動車が臨時に道路を運行するための番号標（仮ナンバー）を貸出しする制度です。

仮ナンバーはルールを守ってご利用ください。

### ◆対象となる自動車

普通自動車、軽自動車（3輪以上）、  
小型自動車、大型特殊自動車

### ◆許可期間

車検・登録のための回送は1～2日間

※申請は運行の当日（土日・祝日の場合は運行日の直前の開庁日）に行ってください。

### 申請に必要な書類

- 臨時運行許可申請書
- 運行する自動車を確認するための書類(原本)  
(自動車検査証等)  
※電子車検証の場合は「自動車検査記録事項」もあわせて持参してください。
- 自動車損害賠償責任保険証明書  
(原本、保険期間が許可期間中有効なもの)  
※電子交付された証明書を印刷したものでは認められません。
- 本人確認書類(運転免許証等)
- 手数料(1件につき750円)

有効期間が満了した日から5日以内に番号標（仮ナンバー）と許可証を返却してください。  
期限内に返却がない場合は、道路運送車両法により罰せられることがあります。

◆問合せ先 税務課 ☎675・8103

月 日	受付時間	場 所	地 域
1月22日(水)	○午前の部 9時～11時30分  ○午後の部 13時～16時	役場 第2庁舎1階 第4会議室	上高根沢、栗ヶ島、寺渡戸、西高谷、花岡
1月23日(木)			平田、太田、桑窪、上柏崎、亀梨、中柏崎、 下柏崎、飯室、文挾、伏久
1月24日(金)			上阿久津、中阿久津、宝積寺、大谷、石末、 宝石台、光陽台

農業者の皆さんへ  
農業用軽油免税証の交付について

### ◆必要書類

- (1) 新規に申請する場合  
① 耕作面積証明書（農業委員会で交付）

- ② 県収入証紙代（420円）

- ③ 使用する機械の詳細がわかるカタログ等（トラクター・コンバインは不要）

### (2) 継続して申請する場合

- ① 免税軽油使用者証

- ② 免税軽油の引取り等に係る報告書および納品書等の添付書類

- ③ 使用する機械に変更がある場合は、機械の詳細がわかるカタログ等（トラクター・コンバインは不要）

### (3) 免税軽油使用者証の有効期間の始期が令和4年中の場合

- ① 県収入証紙代（420円）
- ② その他必要書類は②の①～③と同じです。

### ◆問合せ先

矢板県税事務所課税課  
☎0287・43・2173  
産業課（水田農業確立対策室）  
☎676・1441

# テーマは「CHEERS!」高根沢と私たちとみらい〜 令和7年二十歳の集い<sup>はたち</sup>に参加する皆さんへ

同じ時間を過ごした仲間と、人生の節目をお祝いしませんか？

◆期日 1月3日(金)

◆開催方法 1部制

◆時間 式典11時〜12時

◆場所 町民ホール

◆出席する皆さんへ

11月中に出欠の取りまとめを専用フォームで行いました。

令和7年二十歳の集いに出席する人で未回答の人は、当日受付で申し出てください。



町ホームページ

※参加を予定している人は、事前に町ホームページを確認してください。

◆問合せ先 令和7年二十歳の集い実行委員会事務局(生涯学習課)  
☎675・3175

## 「はたちの献血」キャンペーン実施中

毎年冬場から春先は全国的に献血者が減少し、輸血用血液が不足しがちです。安定した血液確保のために、若い皆さんの一層の協力がが必要です。「はたちの記念」にキャンペーンに参加してください。はたち以外の皆さんも献血に協力してください。

◆期間

1月1日(水・祝)〜2月28日(金)

◆献血会場

- ・県赤十字血液センター
- ・うつのみや大通り献血ルーム
- ・その他県内の献血会場

※献血バスの予定は、県赤十字血液センターのホームページを確認してください。



県赤十字血液センターホームページ

◆献血のできる人

16歳から69歳までの健康な人  
※65歳以上の人は、60歳〜64歳の間に献血経験がある人のみ

◆問合せ先 県赤十字血液センター

☎659・0111

## 光陽台地内の 舗装工事のお知らせ

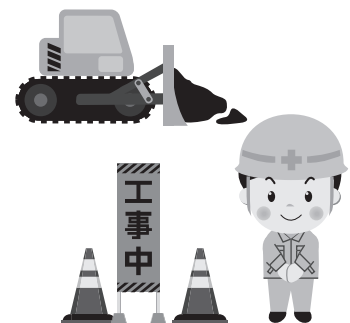
◆期間 3月上旬まで

◆時間 9時〜17時

工事期間中は、片側交互通行または車両通行止めとなります。迂回などの協力をお願いします。

◆問合せ先 上下水道課

☎675・2449



📍…健康 🏢…役所 🎓…学校 📖…図書館 👨‍⚕️…休日当番医

★水曜日は窓口業務(住民課、税務課、水道料金センター)を19時まで行っています。(転出入の届出受付など一部取扱いできない業務もあります。)

**◆開庁時間**  
 8時30分から17時15分  
 ※土・日・祝日・年末年始はお休み

**夜間診療室**  
 18時30分～21時

**しおや** 国際医療福祉大学塩谷病院  
 矢板市富田77 ☎0287・44・1155  
**くろす** 社会医療法人恵生会黒須病院  
 さくら市氏家2650 ☎682・8811

**防災行政無線フリーダイヤル**  
 ほうさい きんきょうみみ  
**☎0120・43・9933**  
 でかくにん

木	金	土
<b>2</b> (休館) 役 國 仁 上 改 ホ ト 民 工 町 夕水 ☎越井クリニック[光陽台] ☎680-1133 夜間診療室 くろす	<b>3</b> (休館) 役 國 仁 上 改 ホ ト 民 工 町 夕水 ☎中津川循環器科内科クリニック[宝積寺] ☎675-7521 夜間診療室 しおや	<b>4</b> (休館) 改 ホ ト 民 町 夕 夜間診療室 くろす ☎おはなし会 15:00～15:30 仁
<b>9</b> ☎こども相談(要申込) 保	<b>10</b> ☎離乳食教室(要申込) (対象:R6.6・7月生まれ) 受付9:45～10:00 保 ☎こころの相談(要申込) 保	<b>11</b> 夜間診療室 くろす ☎おはなし玉手箱 10:00～11:30 國
<b>16</b> ☎2歳児歯科健診 (対象:R4.12月生まれ) 保	<b>17</b> ☎運動講座(要申込) 保	<b>18</b> 夜間診療室 くろす
<b>23</b> ☎結果説明会(対象:12/16、12/20受診者) 保	<b>24</b>	<b>25</b> 夜間診療室 くろす
<b>30</b> (休館) 仁 ☎10ヶ月児健診 (対象:R6.3月生まれ) 保	<b>31</b> (休館) 仁 ☎育児相談(要申込) 保 ☎こころの相談(要申込) 保 ☎ことばの相談(要申込) 保 ☎栄養相談(要申込) 保	

**施設の略称・問合せ先**

役 役場	☎675-8100
改 改善センター	☎675-3175
保 保健センター	☎675-4559
福 福祉センター	☎675-4777
町 町民広場	☎675-3175
ホ 町民ホール	☎675-3175
ト トレーニングセンター	☎675-3175
民 歴史民俗資料館	☎675-7117
水 水道料金センター	☎675-5600
國 図書館中央館	☎675-6531
仁 図書館仁井田分館	☎676-3155
上 図書館上高根沢分館	☎680-1770
夕 宝積寺タウンセンター	☎675-0984
み 児童館みんなのひろば	☎680-1311
き 児童館きのこのもり	☎675-2150
れ れんげそう	☎676-1955
元 道の駅たかねざわ 元氣あっぷむら	☎676-1126
ち ちよつ蔵広場	☎675-0004
工 エコ・ハウスたかねざわ	☎680-2080

**今月の納期限**

- 1月31日(金)  
 固定資産税(4期)  
 国民健康保険税(7期)  
 介護保険料(7期)  
 後期高齢者医療保険料(7期)

**今月の口座振替**

- 1月10日(金)  
 学校給食費(1月分)
- 1月27日(月)  
 水道料金(西部地区)  
 下水道使用料(宝積寺処理区)  
 保育料(1月分)

**◆今月のごみ収集日**

収集地区	もえるごみ	資源びん・ 容器包装プラスチック	カン・ガラス・ 不燃物	古紙	ペットボトル・ 容器包装プラスチック
① 宝積寺(西町・中台・宝上・宝中・宝下・石神・さぎのや)	水・土	27日(月)	20日(月)	6日(月)	13日(月・祝)
② 光陽台(宝積寺の一部を含む)・宝石台	月・木	7日(火)	28日(火)	14日(火)	21日(火)
③ 上高(南部・中部・東部・台の原・西根・金井)・栗ヶ島・ 寺渡戸・中郷・太田・上太田	水・土	22日(水)	15日(水)	29日(水)	8日(水)
④ 桑窪・上柏崎・中柏崎・下柏崎・亀梨・大谷・上阿久津・ 中阿久津・柳林・籠関・赤堀・笹原・向原・石末宿	月・木	22日(水)	15日(水)	29日(水)	8日(水)
⑤ 宝積寺(東町北区・東町中区・東町南区)・ フローラルアベニュー・石末(天神坂・石末原)	火・金	16日(木)	9日(木)	23日(木)	30日(木)
⑥ 仁井田・東高谷・花岡・西高谷・飯室・文挾・伏久	月・木	10日(金)	31日(金)	17日(金)	24日(金)

**◆問合せ先 環境課 ☎675・8109**

# 1月 ぐらしのカレンダー

日	月	火	水
<p>～塩谷郡市医師会からのお願い～</p> <p>休日当番医を利用する際は、院内感染を避けるため、事前に必ず電話で相談してから来院してください。 院内ではマスクの着用をお願いします。</p>			<p><b>1</b> 元日</p> <p>(休館) 役 國 仁 上 改 ホ ト 民 工 町 夕 水</p> <p>☎ 倉持整形外科 [宝積寺] ☎675-0033</p> <p>夜間診療室 くろす</p>
<p><b>5</b></p> <p>☎ 菅又病院 [花岡] ☎676-0311</p> <p>夜間診療室 くろす</p> <p>📞 おはなし会 15:00～15:30 上</p>	<p><b>6</b></p> <p>(休館) 國 仁 上 改 ホ ト 民 工</p>	<p><b>7</b></p> <p>♡ こども相談 (要申込) 保</p>	<p><b>8</b></p> <p>◎ 窓口延長業務 (19:00まで) 役 水</p> <p>♡ 結果説明会 (対象: 11/28受診者) 保</p>
<p><b>12</b></p> <p>☎ 高根沢中央病院 [光陽台] ☎675-1133</p> <p>夜間診療室 くろす</p> <p>📞 おはなし会 15:00～15:30 上</p>	<p><b>13</b> 成人の日</p> <p>(休館) 改 ホ ト</p> <p>☎ 阿久津医院 [大谷] ☎675-2511</p> <p>夜間診療室 しおや</p>	<p><b>14</b></p> <p>(休館) 民 工 元</p>	<p><b>15</b></p> <p>◎ 窓口延長業務 (19:00まで) 役 水</p> <p>♡ 1歳6ヶ月児健診 (対象: R5.6月生まれ) 保</p> <p>📞 ばふばふおはなし会 10:30～10:50 國</p>
<p><b>19</b> 家庭の日</p> <p>☎ 深澤クリニック [平田] ☎676-0671</p> <p>夜間診療室 くろす</p> <p>📞 おはなし会 11:00～11:30 國</p>	<p><b>20</b></p> <p>(休館) 國 仁 上 改 ホ ト 民 工</p>	<p><b>21</b></p> <p>♡ 3歳児健診 (対象: R3.12月生まれ) 保</p>	<p><b>22</b></p> <p>◎ 窓口延長業務 (19:00まで) 役 水</p> <p>♡ NIKO♡NIKOLーム (要申込) 10:00～13:30 保</p> <p>📞 赤ちゃんタイム 10:00～12:00 上</p> <p>📞 ぶりぶりおはなし会 11:00～12:00 上</p>
<p><b>26</b></p> <p>☎ 中津川循環器科内科クリニック [宝積寺] ☎675-7521</p> <p>夜間診療室 くろす</p>	<p><b>27</b></p> <p>(休館) 國 仁 上 改 ホ ト 民 工</p>	<p><b>28</b></p> <p>(休館) 仁 元</p> <p>♡ NIKO♡NIKOSalon (要申込) (対象R6.10月～12月生まれ) 受付9:45～ 保</p> <p>♡ 4ヶ月児健診 (対象R6.9月生まれ) 保</p>	<p><b>29</b></p> <p>(休館) 仁</p> <p>◎ 窓口延長業務 (19:00まで) 役 水</p> <p>♡ ちょこぶら相談 9:00～12:00 保</p>

## こくちぼん

### 町のうごき

令和6年12月1日現在  
前月比

世帯数	13,050 世帯	+8
人口	28,811 人	+1
(内)男	15,167 人	-8
女	13,644 人	+9

(住民基本台帳より)



### ◆生涯学習関連施設の使用抽選

町民広場スポーツ施設(※)・石末運動場・武道館	4月分
仁井田体育館	3月分
情報の森テニスコート	2月分
学校体育施設(夜間)	
麒麟体育館・運動場	

※トレーニングセンターは使用できません。

- ◆使用抽選申込期間 1月15日(水)～19日(日)
- ◆自動抽選日 1月20日(月)
- ◆問合せ先 生涯学習課 ☎675・3175

**案内** JR烏山線  
臨時運休のお知らせ

鉄道の安全・安定輸送確保に係る設備メンテナンスのため、JR烏山線の一部列車の運休を伴う昼間帯の保守工事を実施します。

◆実施日 1月14日(火)

◆運休する列車

町内のJR駅(宝積寺・下野花岡・仁井田)において、10時から15時までの間に到着または発車する列車(上り・下り各3本)※列車運休に伴う代替輸送は行いません。また、並行する他の公共交通機関の路線はありません。詳しくは、JR東日本ホームページを確認してください。



JR東日本ホームページ

◆問合せ先  
東日本旅客鉄道株式会社

**案内** 令和6年度第3回  
危険物取扱者試験

◆日時 3月2日(日) 9時30分～

◆場所 作新学院高等学校  
(宇都宮市一の沢1-1-41)

◆試験の種類

甲種・乙種(第1類～第6類)・丙種

◆試験手数料

甲種7,200円、乙種5,300円、

丙種4,200円

◆申請方法

書面申請またはネット申請

※詳しくは、(一財)消防試験研究センターのホームページを確認してください。



消防試験研究センター  
ホームページ

◆申請期間 1月6日(月)～17日(金)

◆問合せ先 塩谷広域行政組合消防本部予防課 ☎0287・40・1129

**案内** 5年に1度の大切な調査  
「2025年農林業センサス」

農山村の実態を総合的に把握するため、農林業の生産構造・就業構造を5年ごとに調査します。

調査期間中、調査員が農林業を営んでいる農家や林家、法人を訪問し、聞き取り調査や調査票の配布を行います。

調査へのご理解・ご協力をよろしくお願いします。

◆調査期間 1月～2月末

◆調査基準日 2月1日現在

詳しい内容は、キャンペーンサイトをご覧ください。



キャンペーンサイト



◆問合せ先 企画課  
☎675・8102

**案内** 献血に協力してください!

医療現場に安定して血液を供給するため、多くの血液が必要です。献血者が減少してしまう冬の時期は、特に多くの血液が必要です。皆さんのご協力をお願いします。

◆日時 2月6日(木)

10時～11時45分、

13時～16時

※当日の採血状況により受付時間が前後する場合があります。

◆場所 役場前庭駐車場

◆献血方法 日赤の移動採血車で採血します。

(400ml・200ml全血献血)

※成分献血は行いません。

◆問合せ先 県赤十字血液センター

☎659・0111

保健センター

☎675・4559

**案内** 年始のごみ収集休止の  
お知らせ

年始は下記の期間、ごみの収集を休止します。

◆期間

1月1日(水・祝)～3日(金)

◆ごみステーション

もえるごみ、資源びん、カン・ガラス・不燃物、古紙、ペットボトル・容器包装プラスチック

◆エコパークしおや(矢板市安沢)

もえるごみ・粗大ごみ

◆エコ・ハウスたかねざわ

資源回収ステーション・容器包装プラスチック

◆問合せ先 環境課

☎675・8109

エコパークしおや

☎0287・46・5711

エコ・ハウスたかねざわ

☎680・2080

**案内** 野しば焼き・野ねずみ  
防除を実施します

農作物の安定生産と生活環境の保全を図るため、冬を越す病害虫および野ねずみを駆除する町内一斉の野しば焼き・野ねずみ防除を実施します。

◆日時 1月19日(日)

9時～14時30分

◆予備日

1月26日(日)、2月2日(日)

※作業開始と終了は防災行政無線にてお知らせします。

◆場所 町内農用地とその周辺区域(市街化区域内は除く)

◆問合せ先

町農作物広域共同防除事業

協議会(水田農業確立対策室)

☎676・1441

## ひろまの整骨院

HIROHANO SEIKOTSUIN

HP さくら市 ひろまの整骨院 検索 ← LINE予約はこちら

050-8887-2312

〒329-1311 さくら市氏家2532-7



**募集** みんなのつどい2024

女性団体連絡協議会が主催する「男女共同参画と防災」についての講演会を開催します。

- ◆日時 2月9日(日) 14時～
- ◆場所 改善センター
- ◆講師 天寺純香さん
- ◆定員 50人
- ◆参加費 無料
- ◆申込方法 電話または申込みフォームからネット申込み



申込みフォーム

- ◆申込み・問合せ先 生涯学習課  
☎675・3175

**募集** こころの探検講演会

こころの探検実行委員会では、若者や子育て支援などを目的に多様な子どもたちが抱える課題と寄り添い方について講演会を開催します。

- ◆日時 2月16日(日) 13時30分～16時
- ◆場所 改善センター
- ◆講師 畠山由美さん
- ◆定員 30人(先着順)
- ◆参加費 無料
- ◆申込方法 電話または申込みフォームからネット申込み



申込みフォーム

- ◆申込期限 2月15日(土)
- ◆申込み・問合せ先 生涯学習課  
☎675・3175

**募集** シルバー人材センター 仕事説明会

「健康維持や生きがいのために働きたい」という60歳以上の人を対象に仕事説明会を開催します。

- ◆日時 1月15日(水)、22日(水) 10時～
- ◆場所 改善センター
- ◆対象者(申込不要) 町内在住の60歳以上の人

シルバー人材センター奉仕作業



11月16日、普及啓発活動の一環として、53人の会員が町民広場の植木の剪定・刈込み、落ち葉の清掃作業を行いました。

- ◆申込み・問合せ先 シルバー人材センター ☎676・0099

**募集** サイエンス・ラボ～プラスチックを溶かしてみよう～

プラスチックを溶かして、アクセサリーやコースターをつくってみましょう。(高学年向け)

- ◆日時 2月1日(土) 10時～11時30分
- ◆場所 改善センター
- ◆対象者 町内在住の小学生
- ◆定員 15人(先着順)
- ◆参加費 無料
- ◆申込方法 電話または申込みフォームからネット申込み



申込みフォーム

- ◆申込み・問合せ先 生涯学習課  
☎675・3175

**募集** 令和7年国勢調査の調査員を募集します

10月1日を基準日として、国勢調査が実施されます。町では150人以上の調査員が必要となるため、調査に従事できる人を募集します。未経験の人でも安心してご応募ください。

- ◆任命期間 8月下旬～10月下旬
- ◆応募要件
  - ・原則満20歳以上の人
  - ・調査で知り得た秘密を守れる人
  - ・警察、選挙、税務に直接関係のない人
  - ・反社会的勢力に該当しない人
- ◆申込方法 申込みフォームからネット申込みまたは申込用紙に必要事項を記入し応募してください。



申込みフォーム

※申込用紙は企画課に備え付けのほか町ホームページからもダウンロードできます。

- ◆申込期限 3月31日(月)
- ◆問合せ先 企画課  
☎675・8102

**募集** ペタンク、カローリング、グラウンド・ゴルフ出前講座

参加者のレベルに合わせた講座を開催します。

- ◆対象 10～20人程度のグループ
- ◆内容(2時間程度) ルール説明、投球練習、練習試合
- ◆申込方法 参加者、希望日時、希望場所を申込書に記入し生涯学習課へ提出してください。※生涯学習課窓口にて申込書を配布しています。
- ◆申込み・問合せ先 生涯学習課 ☎675・3175

新春から、自然な聴こえ、を。

# 補聴器

耳にかけても目立たないタイプが入ります

(補聴器認定補聴器技能者)が親身にご相談をお受けいたします

**新日本補聴器センター 宇都宮店**

定休日/日曜・月曜・祝日 栃木県宇都宮市中央5丁目17-12

Audika ご予約は ☎0120-200-177

株式会社JAエルサポート

JA SS じゃすぼーとさくら SS さくら市氏家字内藤堂前 327-5

## 灯油の配達おまかせください!

軽油・重油の配達もできます。

注文の手間が省けてお得にご利用いただける灯油定期配達もやっています!

詳しくは、下記コールセンターまでお問い合わせください

受付時間/10時～19時30分 定休日/日・祭日  
※内容確認や配達員確保のため、調整させていただく場合があります。

☎0800-700-0085

**報告** 寄付をいただきました

**たかねざわ愛の基金（敬称略）**  
 ◆宇都宮ヤクルト販売株式会社 33,000円  
 ◆匿名 5,000円  
 ◆匿名 4,192円  
 11月30日現在合計額 127,258,495円

**フードバンク（敬称略）**

◆有限会社総和住設  
 ◆藤田 学  
 ◆匿名30件  
 <フードポスト>  
 ◆エコ・ハウスたかねざわ  
 ◆図書館3館  
 ◆有限会社森田不動産  
 ◆グループたすけあいエプロン  
 ◆役場（正面玄関）  
 ◆福祉センター  
 米170.6kg・インスタント・レトルト食品、缶詰、調味料、生活必需品など363.3kg  
 ◆問合せ先 社会福祉協議会  
 ☎675・4777

**報告** スポーツ結果

**第27回議長杯バレーボール大会**  
 優勝 ウイング  
**第67回塩谷地区駅伝競走大会**  
 準優勝 高根沢町A  
 区間賞  
 1区 田辺千紗  
**第10回町民ゴルフ大会**  
 総合優勝 菊地心之介  
 シニア優勝 阿部真二  
 女性優勝 五月女志津子  
 ベストグロス賞 板橋孝志

**催し** 親子で楽しむふれあい交流  
～みんなで鬼と遊ぼう～

◆日時 2月1日（土）  
 10時～11時20分  
 ◆場所 図書館中央館  
 ◆内容 リズム遊び、工作  
 鬼当てゲーム  
 ◆対象 未就学児とその保護者  
 ◆定員 親子13組程度（先着順）  
 ◆申込方法 電話または申込み  
 フォームからネット申込み



申込みフォーム

◆申込期限 1月27日（月）  
 ◆申込み・問合せ先  
 生涯学習課 ☎675・3175

**報告** 令和6年度第78回栃木  
県芸術祭美術展入賞者**洋画部門**（敬称略）

入選 亀卦川愛  
 櫻井和恵

**工芸部門**

芸術祭奨励賞 加藤恭子

**書道部門**

入選 根本佳苗  
 大塚浩泉

◆問合せ先 生涯学習課  
 ☎675・3175

**報告** 令和6年度第75回  
塩谷地区芸術祭入賞者**写真（一般）部門**（敬称略）

芸術祭賞 江田秀志

**一般書道部門**

準芸術祭賞 岩本玲紗  
 本島裕美

**書写書道部門**

特選 神林さくら（阿小6年）

◆問合せ先 塩谷地区芸術祭運  
 営協議会事務局（吉田）  
 ☎675・3076

**募集** 地域包括支援センター  
からのお知らせ**やわらぎの会**

認知症の人を介護している家族が、気軽に集まって相談し合える会です。

◆日時 1月15日（水）  
 14時～15時  
 ◆場所 図書館中央館  
 カルチャールーム  
 ◆対象 介護をしている家族  
 ◆テーマ 「つながろう」  
 ◆内容  
 ・認知症の家族同士の交流  
 ・介護の困りごとの相談  
 ◆参加費 無料

**成年後見制度無料相談会**

認知症や障がい等で判断能力が十分でない人の支援について、司法書士が無料で相談に応じます。

◆日時 1月15日（水）  
 14時～16時  
 ◆場所 図書館中央館

**オレンジカフェ**

認知症の人やその家族、認知症に関心のある人など誰でも参加できます。

◆日時 1月17日（金）  
 14時～15時30分  
 ◆場所 コミュニティケアけやき館  
 （ケアハウスフローラ隣）  
 ◆テーマ 「認知症専門病院ってどんなところ？」  
 ～病院での療養状況や早期受診の必要性など～  
 ・脳トレ体操、脳トレプリント等  
 ・相談会  
 ◆参加費 無料

**ゆったり介護教室**

負担の少ない介護方法を学びませんか？家族や友人と一緒にぜひ参加してください。

◆日時 1月24日（金）  
 10時～11時30分  
 ◆場所 タウンセンター  
 ◆テーマ 「認知症の方への関わり方」  
 ◆参加費 無料

申込み・問合せ先  
 西地域包括支援センター  
 ☎680・3503

## 総合相談

皆さんからの相談に、相談員が合同で誠実に対応します。

- ◆日時 1月21日(火) 9時30分～12時
- ◆場所 図書館中央館

相談内容	対応者	問合せ先
【人権相談】 いじめ、差別等人権侵害に関すること等	人権擁護委員	健康福祉課 ☎675・8105
【行政相談】 国・県・町などへの意見や困りごと等	行政相談委員	総務課 ☎675・8101
【心配ごと相談】 生活上の悩みごと等	民生委員	社会福祉協議会 ☎612・3440

## 心配ごと相談

- ◆日時 1月7日(火) 9時30分～12時
- ◆場所 図書館中央館
- ◆問合せ先  
社会福祉協議会 ☎612・3440

## 犯罪や非行の防止等に関する相談

犯罪や非行の防止など、誰かに相談したいと考えている家族や関係者のために、塩谷地区在住の保護司が相談を受けます。

- ◆日時 毎月第1～第4水曜日 9時～16時
- ◆場所 塩谷地区サポートセンター  
(社会福祉法人恵友会 桜花新館内)
- ◆申込み・問合せ先 塩谷地区サポートセンター  
☎612・3575

## もの忘れ相談センター

認知症の初期症状(もの忘れ、日にちや時間が分からないなど)による様々な不安や、介護に関する疑問について、介護に詳しい専門職が介護の方法や自分らしく生活するためのアドバイスをします。

- グループホームフローラ  
(コミュニティケアけやき館)  
☎676・3300 (平日 10時～16時)
- 認知症グループホーム大地  
(高齢者介護施設宝夢)  
☎666・5666 (火・木曜日 9時～13時)

## ひきこもり相談

県子ども若者・ひきこもり総合相談センター「ポラリス☆とちぎ」の出張相談を開催します。

- ◆日時 1月22日(水) 10時～16時
- ◆場所 改善センター
- ◆対象者 当事者と家族
- ◆申込方法  
前日までに電話で予約をしてください。
- ◆申込み・問合せ先  
健康福祉課 ☎675・8105

## 心の健康相談

- ◆日時 1月28日(火) 14時30分～16時30分
- ◆場所 矢板健康福祉センター
- ◆対象者 精神科医療機関への相談経験のない人
- ◆相談内容  
・不安、眠れない、対人関係等の悩み相談  
・思春期、認知症、アルコール・薬物に関する相談  
・家族などの問題行動で困っていることの相談
- ◆申込方法 電話申込み
- ◆申込期限 1月21日(火) まで
- ◆問合せ先 矢板健康福祉センター保健衛生課  
☎0287・44・1297

## 心理カウンセラーによるこころの相談

- ◆日時 1月10日(金) 13時～16時、  
1月31日(金) 9時～12時  
(一人につき1時間程度)
- ◆場所 保健センター
- ◆相談内容 子育てや家族について、自分自身のこと、その他の悩みなど
- ◆申込方法 保健センターに電話申込み
- ◆申込み・問合せ先  
保健センター ☎675・4559

## 五士会無料相談(予約不要)

弁護士・公認会計士・不動産鑑定士・  
税理士・司法書士による専門相談

- ◆日時 2月9日(日)  
10時～12時、13時～15時
- ◆場所 県弁護士会(宇都宮市明保野町1-6)
- ◆相談内容 法律問題、不動産の鑑定評価、家計、  
税務、登記等に関する各種相談
- ※相談を希望する人は、直接会場にお越しください。
- ◆問合せ先 県弁護士会 ☎689・9000

住まいのことを相談してみませんか？

## 住宅の耐震無料相談会

住宅について、こんな不安や悩みはありませんか？

「最近地震が多いけど、うちは大丈夫かな…」

「誰に相談したらいいのかな…」

住宅の耐震化に関する悩みに町職員や専門家がお答えします。

住宅に不安のある人はぜひお越しください。

◆日時 2月6日(木)  
10時～12時

◆場所 役場第二庁舎  
第4会議室

◆申込期間

1月6日(月)～17日(金)

◆申込方法 電話または窓口受付

※事前予約は必須ではありませんが、予約した人が優先されます。

◆問合せ先 都市整備課

☎675・8107

生涯学習課の令和7年度会計年度任用職員

## 社会教育施設で働く用務員(常勤)を募集

◆募集人数 1人

◆業務内容

社会教育施設の清掃、機械・家具の軽微な修理、除草作業、枝おろし作業、イベントの準備など

◆勤務条件

月16日程度

(8時30分～17時15分)

※勤務時間は要相談

◆賃金 月額 9,085円

◆手当等

通勤手当、期末手当あり

◆採用時期

令和7年4月1日からの1年間

◆申込方法

採用申込書に記入し、生涯学習課へ郵送または直接持参してください。採用申込書は生涯学習課または町ホームページから取得できます。

◆申込期限 1月24日(金) 必着

◆面接日 2月4日(火)

※面接時間は申込受付後に連絡

◆申込み・問合せ先

〒329-1122

高根沢町大字石末1825番地

生涯学習課 ☎675・3175

国の各種統計調査に従事する

## 統計調査員を募集しています

町では、国の各種統計調査に従事する調査員を募集しています。

調査を実施する前に説明会を開催しますので、未経験の人も安心して応募してください。

◆仕事内容

・統計調査員説明会への出席

・世帯や事業所を確認し、調査名簿等を作成

・世帯や事業所などを訪問し、調査の説明や調査票への記入を依頼

・記入済みの調査票の回収

・回収した調査票の検査・提出

◆報酬額

1調査 2万～5万円程度

※仕事内容・報酬額は従事する統計調査により異なります。

◆今後実施予定の主な調査

・国勢調査(令和7年度)

・経済センサス活動調査(令和8年度)

◆調査員の要件

①責任をもって調査票の仕事を行えること

②調査で知り得た情報の秘密を守れること

③税の徴収や選挙、警察関係の事務に従事していないこと

④原則として町内に住所を有し、20歳以上70歳未満であること

◆登録方法

「高根沢町統計調査員等候補者登録申請書」を企画課に提出してください。

※申請書は町ホームページからダウンロードできるほか、企画課で配布しています。

◆申請・問合せ先 企画課

☎675・8102

調査員に登録すると、各種統計調査の協力依頼や、調査員向けのお便り、研修の案内が届きます。



使用者も労働者も必ずチェック！  
栃木県最低賃金のお知らせ

【地域別最低賃金】

すべての労働者に適用されます。なお、下記の特定最低賃金が適用となる場合は、その最低賃金の時間額以上の賃金を支払う必要があります。

最低賃金の件名	時間額	効力発生日
栃木県最低賃金	1,004円	令和6年10月1日

【特定最低賃金】

次の6産業を営む使用者とその産業に従事する労働者が適用されます。

なお、18歳未満または65歳以上の労働者は栃木県最低賃金が適用されます。

◆問合せ先 県労働局 ☎634・9109

最低賃金の件名	時間額	効力発生日
塗料製造業	1,109円	令和6年12月31日
はん用機械器具、生産用機械器具、業務用機械器具製造業	1,055円	
電子部品・デバイス・電子回路、電気機械器具、情報通信機械器具製造業	1,056円	
自動車・同附属品製造業	1,064円	
計量器・測定器・分析機器・試験機・測量機械器具製造業、医療用機械器具・医療用品製造業、光学機械器具・レンズ製造業、医療用計測器製造業、時計・同部品製造業	1,056円	
各種商品小売業	令和6年度改正なし 令和6年10月1日以降、栃木県最低賃金（時間額1,004円）が適用されています。	

騙されないで!! 悪質商法  
特殊詐欺や投資詐欺被害防止の  
基本的な知識を持ちましょう!

◆電話での詐欺に遭わないための注意点

①固定電話は在宅時でも留守電にし、録音できるようにしておきましょう。非通知や知らない電話番号には出ないようにしましょう。

②警察官や検察官を名乗る電話があったら詐欺を疑い、消費生活センターへ相談しましょう。

③警察官がトークアプリやSNSを使って連絡をすることはありません。

④警察官が逮捕状や令状の画面をトークアプリやSNSで送付することはありません。

⑤警察官が自宅に来てキャッシュカードや預金通帳などを預かることはありません。

◆SNSでの詐欺被害に遭わないための注意点

金融取引事業者が「金融庁への届出をしているか」を取引前に確認しましょう。届出がない金融取引事業者は、国内では取引ができない詐欺を働く違法業者です。

◆詐欺防止の三原則

①銀行やATMで振り込まない

②現金やキャッシュカードを渡さない

③暗証番号を教えない

◆消費生活センター(産業課内)

☎675・3000

相談時間 9時～16時(土日祝日、年末年始を除く)

◆消費者ホットライン ☎1188

◆一人で悩まず、相談ください!

# 第23回元氣川柳を募集します

たくさんの方の応募をお待ちしています！

町観光協会で開催している元氣川柳は、今年で23回目の開催になります。今年は2つのテーマで作品を募集します。

### ◆募集テーマ

①元氣な川柳

②高根沢町をイメージできる語句（こちぎの星・タンタン等）を含んだ川柳

◆応募期間 1月24日（金）まで

※当日消印有効

### ◆応募方法

・応募専用はがき（切手は応募者負担）

・郵便はがき

・町観光協会ホームページの応募フォーム



応募フォーム

### ◆郵便はがきでの応募

郵便番号・住所・氏名・フリガナ・年齢・電話番号と川柳を記入して、ポストに投函してください。  
〒329-1292

高根沢町大字石末2053（高根沢町産業課内）

高根沢町観光協会事務局  
元氣川柳係

### ◆応募資格

どなたでも応募できます。

※本名での応募に限る

### ◆応募点数

各テーマ一人1句、合計2句まで（ハガキ一人1枚）

※それ以上の応募があった場合は失格となります。

### ◆応募作品

ほかで未発表のもの

※すでに発表されていた作品の場合、失格となります。

### ◆審査時期

2月頃予定

### ◆発表方法

本人通知・町観光協会ホームページへの掲載

※入賞者のみ

### ◆審査員

町観光協会会長等

### ◆賞品

町の特産品など

☆元氣川柳について詳しくは、町観光協会ホームページを確認してください。



町観光協会ホームページ

### ◆応募・問合せ先

町観光協会事務局（産業課内）

☎675・8104

# 文芸コーナー

## 短歌 町文化協会短歌会選

読み耽けし小説閉ぢて庭に立つ

月は高きに冴えさえとあり

山桜の煮汁の中で白布が

淡きオレンジに染まる静けさ

木に残る柿の実三つあかかと

秋陽を受けて日ごと熟れゆく

夕焼けの公園散歩空見れば

絹雲彩雲パチリ一枚

出際なるもボタンかけ夢中の幼児を

じつと待ちゐる老い二人なり

赤羽 孝子（上高根沢）

水谷 兄子（宝積寺）

中山 正子（宝積寺）

鈴木 伍郎（宝積寺）

小林 信子（寺渡戸）

大塚 好雄（上高根沢）

村上 利子（伏久）

高橋 俊子（宝積寺）

佐藤 典子（宝石台）

小林 信江（文挾）

## 俳句 町文化協会俳句会選

椋鳥の群れ飛べば大きな意思となる

事もなく齡重ねて古曆

北風に始発の汽笛眠れぬ夜

高齢者集ふパンカフェ秋日和

幼らの手を取り輪投げ秋祭り

## お詫びと訂正

広報たかねざわ10月号の俳句の掲載に誤りがありました。

正しくは次のとおりです。

誤) 老い嘆く母に寄り添う生未魂

正) 老い嘆く母に寄り添う生身魂

ご迷惑をおかけしたことを深くお詫び申し上げます。

野中 栄子（宝積寺）

野中 栄子（宝積寺）

野中 栄子（宝積寺）

野中 栄子（宝積寺）

野中 栄子（宝積寺）

## 作品募集

締切：毎月25日 応募先：企画課

応募方法：企画課に作品を郵送または持参、申込みフォームからネット申込み

掲載時に添削する場合があります。



申込みフォーム

# 児童館コーナー

## きのこのもり

きのこのもりのお誕生会♪  
1・2・3月生まれのお友だち  
ち集まれー！

きのこのもりでお誕生会を開  
催します。一緒にお祝いしてく  
れるお友だちも大募集！みんな  
で楽しくお祝いをしましょう♪  
※予約の際に、誕  
生日を確認します。



◆日時 2月3日(月)、4日(火)、  
5日(水)  
11時～

このこのたいむの時間に行い  
ます♪

### ◆開館時間

平日 10時～12時、  
13時～17時  
土日祝日 10時～12時、  
14時～16時30分

### ◆申込み・問合せ先

きのこのもり ☎675・2150



Facebook



Instagram

## みんなのひらば

みんなのひらばの挑戦状!!  
謎解き&しくりエーション♪  
探偵諸君、謎解きがかえつて  
きた！今度の謎はさらに難しく  
複雑になった。この謎を解き明  
かすには、知恵と勇気と体力が  
必要だ。

今回も謎を解けた探偵には報  
酬(参加賞)を用意している。ぶ  
るつて応募してくれ。キミの挑  
戦を待っている。

◆日時 1月18日(土)  
10時30分～12時

◆対象 小学生

※ご家族も参加できます。

◆定員 20人

◆申込方法 1月4日(土)  
から電話申込み

◆持ち物 飲み物

### ◆開館時間

平日 10時～12時  
(未就学児親子)  
14時～16時30分  
(親子、小中高生)

### ◆申込み・問合せ先

みんなのひらば ☎680・1311



Facebook



Instagram

# 子育て支援センター

親子のふれあいを楽しむ場や  
子育て相談の場として  
ご利用ください。

## すくすくタイム

身体測定と寝相アート  
テーマは「ビスケット」です。  
◆日時 15日(水)・24日(金)  
11時～15時

◆定員 各回10組

◆申込み 6日(月) 9時～

## わくわくタイム

親子の手形でアートカレン  
ダーを作ります。  
テーマは「親子ぞう」です。  
◆日時 9日(木)・17日(金)  
11時～15時

◆定員 各回10組

◆申込み 6日(月) 9時～

## 元気つこタイム(大人版)

コーヒーの淹れ方講座  
育児の合間にホッと一息いか  
がですか？  
◆日時 10日(金) 9時30分～  
11時

◆対象 令和5年度に参加し  
ていない人

◆定員 10組

◆申込み 6日(月) 9時～

# れんげそう

お楽しみDays  
節分の豆入れを作ります  
◆日時 21日(火)・22日(水)  
11時～15時

◆定員 各回10組

◆申込み 6日(月) 9時～

## イベントへの

申込方法について  
イベントは申し込みフォーム  
から必要事項を入力して申し込  
みをしてください。

通常来館とてんとつむしタイ  
ムは今まで通り電話での申し込  
みになります。

詳細は、れんげそうだよりや  
HPに掲載していますのでご覧  
ください。

最新の情報はSNSでご確認  
ください。



れんげそうHP



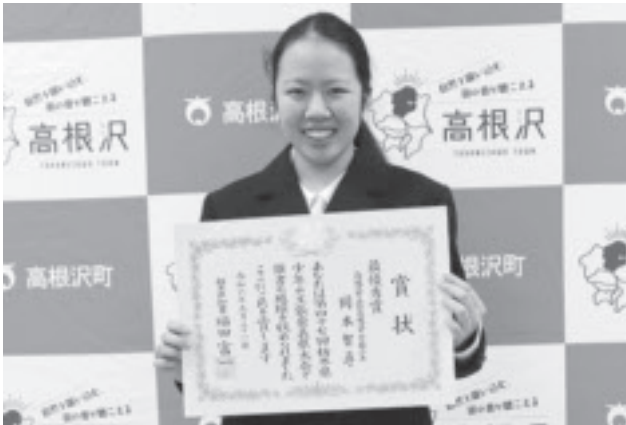
Instagram

### ◆開館時間(臨時休館除く)

9時～12時  
13時～16時

◆休館日 土日祝日・年末年始

◆予約・問合せ先  
子育て支援センターれんげそう  
☎676・1955



### 心の土台を固めて

北高根沢中学校3年の岡本智尋さんが、第47回栃木県少年の主張発表大会で最優秀賞を受賞しました。

岡本さんは「心の土台を固めて」と題して、「多様性」が求められる現代社会では、一人ひとりがルールやマナーといった誰もが当然に守るべきものをよく考え、それぞれの心の土台を揺るぎないものにすることが重要で、その取組みが「多様性を認める社会の実現の一步となる」と発表されました。



### 町内の小学校で「食育紙芝居」

農業の楽しさを子どもたちに伝え、興味を持ってもらうために、塩谷南那須地区農業士会に所属している女性農業士が、町内の小学校で紙芝居の読み聞かせ活動を行いました。

町内在住の女性農業士の山本容子さん、増淵富士子さん、小堀栄子さん、町農業委員の水沼喜代子さんの4人が各小学校を順番に訪れ、手作りの紙芝居「いちごのはなし」と「たんぼのはたらき」を披露しました。



### 小堀康典さんが秋の叙勲を受章

高根沢町の元教育長である小堀康典さんが、長年にわたる教育に対する功績が認められ、令和6年秋の叙勲瑞宝双光章を受章しました。

12月3日、役場を訪れ加藤公博町長に受章を報告した小堀さんは「家族や教員など、たくさんの周りの人に支えられて、今日まで一生懸命教育に取り組んできました。自分が選んで歩んできた道が認められてよかったです」と笑顔で話されました。



### 小学生と赤ちゃんのふれあい交流

12月14日、児童館みんなのひろばで「小学生と赤ちゃんのふれあい交流事業」が行われました。参加した小学生は、おもちゃを使った赤ちゃんとの交流や抱っこの体験など、普段ふれあう機会の少ない赤ちゃんとの貴重な交流体験をしました。

参加した子どもたちは「赤ちゃんがお腹にいたときのお話をお母さんから聞いて勉強になりました」と話していました。





## きらきらフェスタ2024

11月30日、町民ホールにて「きらきらフェスタ2024～キミもワタシも主人公～」が開催されました。きらきらフェスタは町内の小学生・中学生・高校生を中心に、日頃がんばっていることをステージ上で発表してもらおうイベントです。

ピアノや太鼓、吹奏楽の演奏、空手の演武、ダンスが披露され、中学生がフィジー共和国に行き異文化交流をした海外派遣事業の報告もありました。



## 水沼 喜代子さんに表彰状

町民生委員・児童委員の水沼喜代子さん（宝石台）が、長年にわたる福祉に対する功績を称えられ、社会福祉功労者として厚生労働大臣から表彰されました。

民生委員・児童委員は、自身の担当区域において地域の皆さんを見守り、心配ごとなどの相談に応じて、必要な支援につなぐボランティアです。

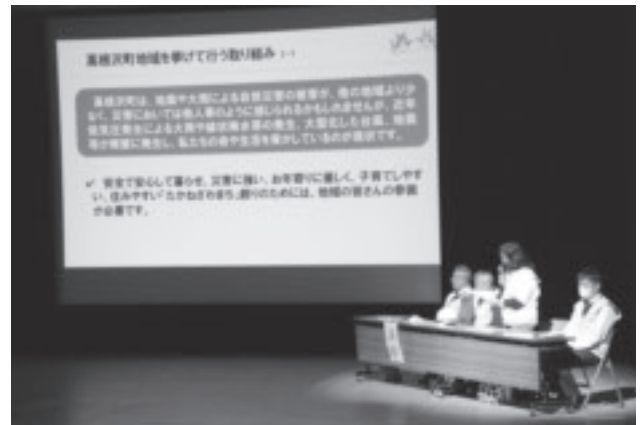
水沼さんは町民生児童委員協議会の会長として協議会の活動を牽引し、地域福祉の推進に努めています。



## クリスマスマーケット

12月8日、JR宝積寺駅東口にあるちよっ蔵広場と町のお試し創業支援施設クリエイターズ・デパートメントで「TAKANEZAWA CHRISTMAS MARKET」が開催されました。

のぶおぼんど等が出演したライブステージやアートパフォーマンス、高根沢のグルメが盛りだくさんのトナカイエリアなど、たくさんの人が会場を訪れ、駅前が大きく賑わいました。



## みんなで高める地域の防災力

12月8日、町民ホールにて講演会方式の災害対応訓練「みんなで高める地域の防災力」が開催されました。この講演会は、地域の皆さんが自主防災活動の先進事例等を通して、地域のあり方を見直すきっかけとなるように、町と町自治会連合会が共催しました。

被災体験に基づいた減災の取り組みや高根沢町のハザードマップの見方、自主防災組織の必要性について、町の防災士を中心に分かりやすく話していました。

# 図書館コーナー

## 1月の展示

### 「シン・発見!」

シン・ゴジラ、新NISA、新紙幣…、新語流行語大賞にもノミネートされた「シン・○○」という言葉たち。図書館にはいったいどんなシン・○○な本があるのでしょうか?これぞまさしく「シン」発見!?

### 新!掃除の解剖図鑑

《日本ハウスクリーニング協会／著 エクスナレッジ》

正しい掃除は実はかんたん。プロを育てる掃除のプロが、二度手間にならない、特別な洗剤にも頼らないワザを紹介します。



### ドリトル先生ガラバゴスを救う

#### 新ドリトル先生物語

《福岡 伸一／著 朝日新聞出版》

ドリトル先生シリーズを土台に紡がれる、生物学者の著者によるオリジナルストーリー。少年スタビーズくんが自然や社会を知っていく成長物語です。



VR図書館



図書館HP



図書館イベント

## ♪注目のイベント♪

### 『ダンボールクラフト教室』

◆日時 2月9日(日) 13時～15時

◆場所 中央館 アートホール

◆対象 小学生

◆定員 60人(保護者含め先着順)

◆申込方法 電話または来館

◆申込期間

1月8日(水)～2月6日(木)

☆事前申込みの際に作りたいものを確認します。

※問合せ・申込みは、中央館にお願いします。

### 仁井田分館休館のお知らせ

1月27日(月)から31日(金)

まで蔵書点検のため仁井田分館は休館となります。ご理解ご協力をお願いします。

### ◆開館時間

中央館 9時～19時

仁井田分館・上高根沢分館 9時～18時

### ◆休館日

月曜日(祝日の場合は開館)、年末年始、特別整理日

### ◆問合せ先

中央館 ☎675・6531

仁井田分館 ☎676・3155

上高根沢分館 ☎680・1770

# 歴史民俗資料館

## 「みんなの年賀状展」

皆さんから資料館に寄せられた年賀状を展示します。

### ◆期間

1月7日(火)～26日(日)

### ☆年賀状募集中!

期間中も作品を受け付けています。あなたの作品を資料館に展示してみませんか。

### ◆点数 制限なし

### ◆規格 はがきサイズ (縦・横 自由)

### ◆内容 自作の年賀状であること

※画材や表現方法は問いません。作品面に作品と作者名のみ記載してください。

※そのまま展示しますので、作品面には住所・電話番号等を記入しないでください。

### ◆応募方法

資料館に郵送または持込み

### ◆応募期間 1月26日(日)まで



たくさんのご応募お待ちしております!

## スタンラリー対象

## ひょうたんアート作品展

花や自然などをモチーフに、繊細なデザインを施した手作りの美しいひょうたんやひょうたんランプの作品を展示します。色とりどりに輝くひょうたんの光に癒されながら、ぜひ間近で細密な作品をご覧ください。



### ◆期間

2月8日(土)～23日(日・祝)

### ◆入館料 無料

### ◆開館時間 9時～17時

### ◆休館日 月曜日

1月1日(水)～4日(土)、14日(火)

※13日(月・祝)は開館します。

### ◆問合せ先 歴史民俗資料館

〒329-1225

高根沢町石末1825番地

☎675・7117

# ふるさと納税 返礼品 募集中



## メリット

- ・ サイト掲載手数料は**無料**
- ・ 送料は**町が負担**
- ・ 商品の**PR**、販路拡大と売上**UP**

## 返礼品の要件

- ・ 町内で**生産、加工、製造**されたもの
- ・ 町内農産物等を**主な原材料**とするもの
- ・ 町内で**提供されるサービス**（**飲食**を含む） など



自然を思い込む。  
街の音が聞こえる

# 高根沢

TAKANEZAWA TOWN

※ 詳しくは、町ホームページをご覧ください。



町ホームページ

高根沢町 ふるさと納税 募集

検索



問合せ先 総務課 ふるさと納税担当 ☎ 675・8101

# HAPPY BIRTHDAY

ネット 申込みフォームからネット申込み  
電話 企画課 ☎675・8102

満5歳までのアイドルを募集しています。1人1回の掲載です。誕生月（掲載月）の3ヶ月前から前の月の5日まで受け付けます。希望する人は次のいずれかの方法で申込みください。



申込みフォーム



金田 紬希（つむぎ）ちゃん  
令和4年1月12日（宝積寺）  
大佑さん・萌さんの子



山本 響介（きょうすけ）ちゃん  
令和2年1月10日（宝積寺）  
雄太さん・愛依さんの子



石井 日佳梨（ひかり）ちゃん  
令和4年1月10日（宝積寺）  
一鳳さん・望美さんの子

## 天体観察会

申込  
不要

天体望遠鏡で金星と火星、木星、土星、冬の星座を見てみませんか？



- ◆日時 1月11日（土） 18時～20時30分
- ◆会場 道の駅たかねざわ 元気あっぷむら 東（砂利）駐車場  
※会場には駐車できません。本館側の駐車場を利用してください。
- ◆持ち物 懐中電灯、飲み物
- ◆講師 夢集団『星とロマンを語る会』塩谷支部
- ◆問合せ先 エコ・ハウスたかねざわ ☎680・2080

当日の情報はこちら



Facebook

あかえんぴつ  
明けましておめでとうござ  
います。今年も「広報たかね  
ざわ」をどうぞよろしくお願  
いいたします。  
さて、今年は「巳年」です。  
巳（蛇）が脱皮を繰り返し成  
長することから、「成長と変  
化」の年になるそうです。継  
続していたことが実を結び、  
新たなことにチャレンジする  
タイミングなのかもしれませ  
ん。ぜひ皆さんも新年の抱負  
として、新しいことにチャレ  
ンジしてみたいかがでしょ  
うか？私も仕事柄パソコンに  
触れる機会が多いので、今年  
はタイピングを一から練習し  
てみようかと思えます。ブラ  
インドタッチってカッコイイ  
ですよ。  
余談ですが、蛇の「しっぽ」  
はお腹側を見て、お尻の穴か  
ら先の肋骨がない部分と決め  
られてるそうです。頭から  
しっぽまで1本の胴体になっ  
ていて、わかりづらいですよ  
ね。ちなみに魚のしっぽもお  
尻の穴から先がしっぽなので、  
「尾びれしっぽ」ではないそ  
うです。  
（しろ）



本紙は環境に配慮し植物油  
インキを使用しています。

広報たかねざわ 1月号（令和7年1月1日発行）No.782 ■企画編集：高根沢町企画課  
〒329-1292 栃木県塩谷郡高根沢町大字石末2053 ☎028-675-8102 FAX028-675-2409  
町ホームページ <https://www.town.takanezawa.tochigi.jp/> E-mail [kouhou@town.takanezawa.tochigi.jp](mailto:kouhou@town.takanezawa.tochigi.jp)