

2013  
1月  
No.638

広報 TAKANEZAWA

# たかねざわ

～まちづくりの合言葉 「手間 暇 かけて」～



昨年 はっぴーばーすでいに応募いただいた 40 人の子どもたち



今年も笑顔あふれる  
元気な年でありますように





高根沢町長

## 高橋 克法

鎌倉幕府以降の歴史の中で、「政治」は「士」の仕事だった。

「士」の精神と哲学は、儒教がその基をなしている。

そしてそれは、一言で言えば、

『名こそ惜しけれ』の思想であり、それが「士」の「モラル」だった。

恥ずかしいことには堪えられない。辱めを受けるくらいなら、むしろ死んだほうがいい。という思想が「士」の思想であり、「士」の行為のすべては、ここから発すべきであるとされた。

町人の支配する金銭に「士」は無縁であり、金銭に無縁であることに、むしろ誇りをさえ感ずるのが、「士」だった。

米を中心とする経済社会から、貨幣中心の経済社会に移り、封建社会から、近代社会に移って、士農工商の階級区分は無くなったが、民衆の権利を集約代表する職業的政治家は思想的に「士」の流れをくむものと見なされ、政治家自身もまた、そう思うことに誇りを感じてきた。

そして、そうであればこそ人々は、政治家を尊敬したのだった。

暮れには多くの「代議士」が誕生したが、「代議士」とは、民衆に代わって議論する「士」と書くのである。

であるならば、彼らの「モラル」の根底には『名こそ惜しけれ』という思想がなくてはならない。いや、あって欲

しい。

二十世紀の成長至上主義の弊害が目に見える形で現れ、二十一世紀型の「脱成長社会」への転換が大きな時代のテーマになっている今この時、「地球は人類の必要を満たすには十分だが、あくどい欲望を満たすには小さすぎる」と言ったガンジーの言葉を思い出す。総選挙で叫ばれた成長が、はたして「人間のための成長」なのか「成長のための成長」なのか。

新しい年を迎え、国の将来の形が見えない大転換期の中で、「国民を乗せるための甘い言葉」よりも、「明日のこの国の物語」を誠実な言葉で語り続けたい。

今年もよろしくお願い申し上げます。



高根沢町議会議員長

松本 潔

新年あけましておめでとうござ  
います。

平成二十五年度の念頭にあたり、  
町議会を代表して謹んで新年のご  
挨拶を申し上げますとともに、町  
民の皆様には心新たな新春をお迎  
えのこととお慶び申し上げます。

昨年、震災からの「再生の年」  
と位置付け取り組んでまいりまし  
たが、町民の皆様のご協力をいた  
だき、着実にその道を進んでくる  
ことができたと思えます。町民体  
育祭をはじめ平成二十三年にはで  
きなかった諸行事も順調に回復す  
ることができました。改めて感謝  
申し上げます。

議会は昨年九月から一般質問だけ  
ですがユーチューブによる動画の配信  
を始めました。また、十月末には議  
会報告会も始めました。さらに、各  
常任委員会が特定の研究テーマにつ  
いて一年間をかけて調査、分析、政策  
形成を行う「日常調査」に取り組ん  
でいます。本年三月にはその研究成  
果をまとめることとなっています。

また、町の執行部との接見の仕方  
について下野新聞に記事が掲載さ  
れました。町民の多くの皆様からご  
心配をいただきましたが、議会機能  
の充実と公正な信頼を得ていくう  
えで、従来整備されていなかった制  
度上の問題ですので、議会を適正な  
形で活性化する一里塚ととらえご  
理解を賜りたいと思えます。

さて、震災によって甚大な被害  
を受けた東北地方の状況を見ます  
と平成二十三年末の避難者の数  
三十三万四千人、平成二十四年末は  
三十二万千人と、殆ど復興が進んで  
いない状況です。避難をされている

方々はまだまだ「北国の春」が訪れ  
ていません。避難にじっと耐え、歯  
をくいしばって頑張れる忍耐力さ  
はどこから来るのでしょうか。

歴史的に見れば、何回も繰り返さ  
れる津波の被害。冷害による経済の  
疲弊。戦後間もないころの集団就職  
や出稼ぎ労働。関東地方に住んでい  
ては解らない東北人の粘り強さは、  
宮澤賢治の「雨ニモマケズ」に象徴  
されているのではないかと思えて  
なりません。人の力ではどうしよ  
うもない大自然の前に、いつか来る春  
を信じ、じっと力を蓄える。「勝つ」  
のではなく「マケナイ」ことこそが  
東北人の精神を強靱にしているの  
ではないでしょうか。

厳しい時代だからこそみんなで知  
恵を出し合い、励まし合い、ともに  
汗を流し、分かち合う。

そんな町づくりのために議会もなお  
一層努力してまいりたいと考えますの  
で、皆様のご指導とご協力を賜りま  
すよう心からお願い申し上げます。

## 所得税の還付申告はお早めに！

給与所得者で年末調整された方は、確定申告（医療費控除等）を行うことにより源泉徴収された所得税が還付される場合があります。平成24年分の所得税の確定申告期間は2月18日（月）から3月15日（金）ですが、還付申告の方は、1月から税務署にて申告書を提出することができます。

申告期間中は会場が混雑しますので、お早めに申告されることをお勧めします。

### ◆医療費控除とは

あなた自身や生計を一にする親族のために支払った医療費が、年間で10万円（または所得の5%）以上の場合に、申告をすることで所得税や住民税が還付（減額）される制度です。

### ◆医療費控除の計算方法

$$\begin{array}{|c|} \hline \text{1年間(1月～12月)} \\ \hline \text{に支払った医療費} \\ \hline \end{array} - \begin{array}{|c|} \hline \text{保険などで補てん} \\ \hline \text{される金額} \\ \hline \end{array} - \begin{array}{|c|} \hline \text{10万または所得金額の5\%} \\ \hline \text{(どちらか少ない金額)} \\ \hline \end{array} = \begin{array}{|c|} \hline \text{医療費控除額} \\ \hline \text{(最高200万)} \\ \hline \end{array}$$

### ◆控除を受けるために必要なもの

確定申告書を提出する際に、源泉徴収票のほかに医療費の領収書などの添付または提示が必要です。

### よくある質問

Q 医療費として支払った分が還付されるのですか？

A いいえ。医療費が還付されるのではなく、確定申告の再計算の結果、納め過ぎとなった所得税が還付されます。

Q 所得税を納めていないので、医療費控除の申告をしても還付はないですか？

A 所得税の還付はありませんが、住民税が減額される可能性がありますので、ご相談ください。

Q 「保険などで補てんされる金額」とはなんですか？

A 健康保険から支給を受ける療養費、出産一時金等や、医療費の補てんを目的として支払いを受ける損害賠償金や生命保険契約などの医療保険金、入院給付金などのことです。

◆問合せ先 氏家税務署 ☎682-3311 町税務課 税務担当 ☎675-8103

## 平成24年分申告用参考資料を送付します

平成24年に納めていただいた「国民健康保険税・介護保険料・後期高齢者医療保険料」の金額（普通徴収分）を1月中旬に送付します。所得税確定申告または町県民税の申告の社会保険料控除の対象となりますのでご利用ください。

※すでに納付された金額です。改めて納めていただく通知ではありません。

※年金天引の保険料（税）については、各年金源泉徴収票の社会保険料控除欄をご参照ください。

※国民年金保険料については日本年金機構宇都宮東年金事務所（☎683-3217）へお問合せください。

◆問合せ先 町税務課 税務担当 ☎675-8103

# インターネット公売を行います！

町税滞納処分のため差し押さえた財産（動産）を、下記のとおり、ヤフー株式会社が提供するインターネット公売システム「Yahoo!官公庁オークション」にて公売します。



公売物件	動産（町掲示板、町ホームページにてご覧になれます。） ※ホームページ上では1月8日（火）より公開します。
公売の場所	ヤフー株式会社が提供するインターネット公売システム上
公売方法	せり売り
公売参加申込期間	1月 8日（火）13時 ～ 1月22日（火）23時
入札期間	1月29日（火）13時 ～ 1月31日（木）23時

- ※入札参加には、インターネット接続環境およびYahoo! JAPAN IDが必要です。
- ※入札に先立ち公売参加申込が必要です。 ※公売は直前に中止となることがあります。
- ※インターネット公売に参加する際は、「高根沢町インターネット公売ガイドライン」をよくお読みください。（町ホームページで公開しています。）

★事前予約制で下見会を開催します。お越しの際は税務課窓口にお声かけください。

①日時：1月16日（水）10～16時 ②会場：町役場第3庁舎 大会議室

◆下見会の申込み・問合せ先 町税務課 収納対策担当 ☎675-8124

## 生ごみ専用収集袋が使いやすくなりました

町では、生ごみ専用収集袋を次のとおり変更しました。今後も生ごみ収集地区の皆様の分別収集へのご協力をお願いします。なお、取扱店によっては、これまでの収集袋を販売している場合もありますが、今までどおりお使いいただけます。

### ◆使いやすい形状に

まちを付けて入れやすく、取ってを付けて結びやすくしました。



### ◆1袋10枚入りに

バケツ用、台所用とも1袋10枚入りにしました。

バケツ用15ℓ（大）

30枚入り350円 → 10枚入り120円

台所用3ℓ（小）

50枚入り300円 → 10枚入り 60円

### 【変わらないこと】

①袋の色：今までどおり、「うすみどり色」です。②袋の成分：今までどおり、「生分解性プラスチック」です。

生ごみは、「土づくりセンター」で有機肥料に生まれ変わります。そのため、生分解性プラスチック（バクテリアによって、水と炭酸ガスに分解される特殊な成分）を使用しています。

◆問合せ先 町環境課 ☎675-8109



# 国保警報発令中

## 《第1回》 財政崩壊 ⚠

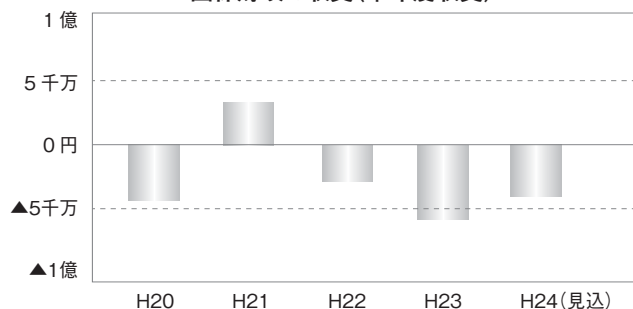


国民健康保険（国保）の財政状況が大変厳しい状況におかれています。昨年、税率改正を行いました。医療費にかかる費用の伸びが大きく、今後も予断を許しません。そこで今月号では、国保財政の状況をお知らせします。

### 警報 1 財政収支は赤字続き！

国保財政は恒常的に赤字続きです。基金の取り崩しや、繰越金で赤字の穴埋めをしています。

国保財政の収支(単年度収支)

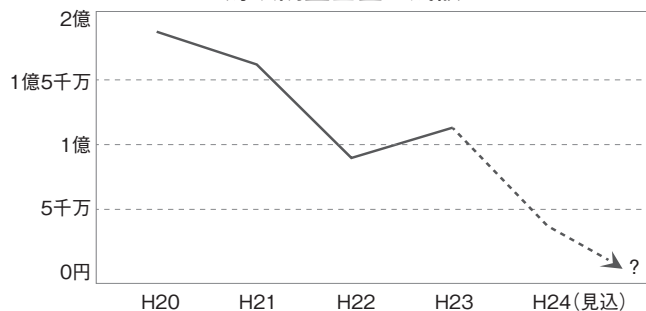


本町の国保財政の収支は、平成21年度は3,215万円の黒字でしたが、平成20年度と平成22年度・平成23年度は赤字となっており、平成24年度も現状では赤字が見込まれます。

### 警報 3 取り崩せる財政調整基金が底を尽く!?

赤字を埋めるために取り崩してきたため、今年度末には過去最低の残額となる見込みです。

財政調整基金の残額



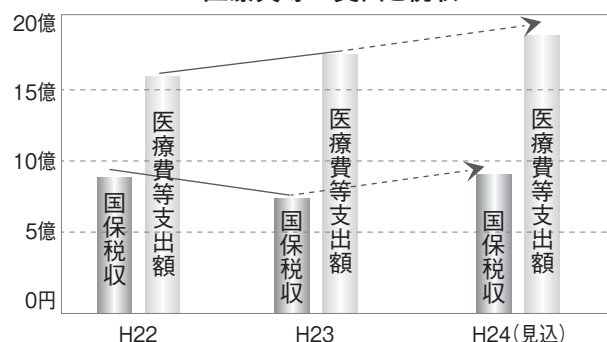
財政調整基金は、病気の流行時など、医療費の支出が急に増えた時や、収入に比べ支出が多い時の財源として積み立てているものです。

平成24年度は国保税の税率改正にも関わらず、繰入額が大幅に増え基金残高が減少する見込みです。

### 警報 2 医療費の増加に、税金が追いつかない!

医療費の伸びに対し、税金は横ばいです。

医療費等の支出と税金



国保税の収納額は、平成24年度は税率改正により約5千万円の増加を見込んでいますが、医療費等も約1億円増える見込みです。

平成22年度から平成24年度にかけて、医療費は約12%の伸びが見込まれている一方で、国保税の収入は横ばいで、医療費の伸びに国保税が追いついていない状況です。

### 国保加入の皆様へのお願い

- 1 お医者さんのかけもちはやめましょう。
  - 2 ジェネリック医薬品の利用を考えましょう。
  - 3 定期的に健康診断を受けましょう。
  - 4 健康な体づくりのため、適度な運動と正しい食生活を心がけましょう。
- ※町では、「たんたんウォーキング」を推進しています。
- 5 国保から社会保険に加入したときは、必ず国保資格の喪失手続きをしてください。

◆問合せ先 町住民課 保険年金係

☎675-8100

# 高根沢町地域防災計画(改正案) ご意見を募集します

町では、東日本大震災で明らかになった課題や、災害への対応について検証し、昨年10月に県で修正した「栃木県地域防災計画」等を踏まえて「高根沢町地域防災計画」の見直しを行いました。

計画の改正にあたり、11月27日に開催された議会議員全員協議会で改正案の協議を行い、改正案がまとまりましたので、皆様からのご意見を募集します。

◆公表する資料  
高根沢町地域防災計画(案)

◆募集期間  
1月4日(金)～31日(木)

◆閲覧場所  
町地域安全課、町図書館  
3館、町ホームページ

◆対象者  
町内に在住・在勤・在学している方

◆応募方法  
閲覧場所に用意してある提出用紙(ホームページからもダウンロード可)に、

必要事項を記入のうえ、直接・郵送・FAX・Eメールのいずれかの方法で提出

してください。

◆提出された意見の取り扱い  
①個々のご意見などについて、直接個別の回答はいたしません。提出いただいたご意見などは、整理した上で、町の考えとともに後日公表いたしますので、あらかじめご了承ください。

②公表の際に、意見などの内容以外(住所・氏名など)は公表いたしません。また、目的以外に使用することはありません。

◆問合せ先

町地域安全課  
☎675-8110



## 指定地域密着型サービスの事業の人員、設備および運営に関する基準等を定める条例の制定にあたり町独自基準を定めることに関するご意見を募集します

地域密着型(介護予防)

サービス事業所の人員、設備および運営に関する基準等については、現在国の省令により全国的に定められていますが、地方分権改革の一環として介護保険法の一部が改正され、この国の省令を基準として、市町村が条例で定めることとされました。

条例制定にあたり、本町の現状に照らして、省令の運営基準、設備基準等の一部を改正し、町が独自に定める基準の制定に向けた検討を進めています。この町独自基準の案について、皆様からのご意見を募集します。

◆公表する資料

条例制定の背景と町独自基準の考え方

### 町が独自に定める基準の案

- ①非常災害対策に関する基準として、地震・風水害・火災その他の災害に備えるため、利用者の安全確保のための対策を具体的に講じなければならない旨を定める。
  - ②利用者に対する食事の提供にあたっては、地域との結びつきを重視し、地産地消に努めるものとする旨を定める。
  - ③介護給付費の返還請求権が地方自治法の規定により5年間と定められていることを踏まえ、利用者に対するサービス提供に関する記録の整備に関する基準として、完結の日から5年間保存しなければならない旨を定める。
  - ④指定地域密着型介護老人福祉施設の居住定員については、利用者の尊厳とプライバシーの確保が図られる場合は4人以下とすることができる旨の特例を定める。
  - ⑤町外にある事業所からの指定申請があった場合の指定基準は、特例としてその事業所がある市町村の基準を用いることを定める。
- ①から⑤のほかは、国の省令の基準を引き続き採用します。

・現行基準省令の概要  
・現行基準省令

◆募集期間  
1月18日(金)まで

◆閲覧場所  
町健康福祉課・町図書館  
3館・町ホームページ

◆対象者  
町内に在住・在勤・在学している方

◆応募方法  
健康福祉課に用意してある提出用紙(ホームページからもダウンロード可)に、

必要事項を記入のうえ、直接・郵送・FAX・Eメールのいずれかの方法で提出してください。

◆提出された意見の取り扱い  
①個々のご意見などについて直接個別の回答はいたしません。提出いただいたご意見などは、整理した上で町の考えとともに後日公表しますので、あらかじめご了承ください。

②公表の際に、意見などの内容以外(住所・氏名など)は公表いたしません。また、目的以外に使用することはありません。

◆問合せ先

町健康福祉課 高齢者・介護係  
☎675-8105

# 平成25年度高根沢町臨時職員の募集

No.	職種	募集人員	応募資格	勤務条件	賃金	勤務地	採用期	面接日・場所
1	学校事務補助	2名	一般事務および図書業務に意欲のある方	月20日程度(8時～16時45分) ※夏季休業中は、一定時期を除き、原則勤務なし	日額6,790円	町内小中学校	4月1日	1月27日(日) 役場第3庁舎第1・2会議室
2	学校図書事務	2名	図書業務に意欲のある方	月20日程度(12時～16時) ※夏季休業中は、原則勤務なし	日額3,510円	町内小中学校	4月1日	1月27日(日) 役場第3庁舎第1・2会議室
3	学校用務員	1名程度	学校の環境美化・整備に意欲のある方	月20日程度(8時～16時)	日額5,560円	町内小中学校	4月1日	1月27日(日) 役場第3庁舎第1・2会議室
4	保育園保育士(常勤)	19名	保育士資格のある方(看護師資格のある方)	月20日程度(8時30分～17時15分) ※早番(7時～17時15分)、 遅番(8時30分～19時)が月に各2回程あり	保育士 日額8,240円 看護師 日額8,490円	にじいろ保育園のびのび保育園	4月1日	1月27日(日) 役場第3庁舎第1・2会議室
5	保育園保育士(非常勤)	20名程度	保育士資格のある方	月6日程度(8時30分～17時15分) ※早番・遅番を依頼する場合もあり	日額8,240円	にじいろ保育園のびのび保育園	4月1日	1月27日(日) 役場第3庁舎第1・2会議室

◆受付期間 1月8日(火)～16日(水)

◆申込方法 町こどもみらい課(石末1825 改善センター内)へ郵送、または直接持参ください。(採用申込書は、こどもみらい課窓口を用意するほか、町ホームページからダウンロードできます。)

※面接時間は、申込受付後にご連絡します。

◆賃金等 町臨時的任用職員取扱要綱によります。

◆問合せ先 町こどもみらい課 ☎675-6466

## 高根沢町交通指導員の募集

任期満了に伴い、町交通指導員を募集します。

**募集人数** 9名 **募集期間** 1月15日(火)～2月15日(金)

**応募資格**

- ・70歳未満の方(平成25年4月1日現在)
- ・町内に在住し、人格高潔、身体強健であって交通に関する法令に通じ、かつ、指導力を有する方
- ・次の勤務場所の近くに居住し、所定の場所で交通指導のできる方

**勤務場所**

- ①旧太田地区コミュニティセンター入口交差点
- ②宝積寺駅東口入口
- ③東町中区 魚鉄商店西T字路
- ④仁井田駅前交差点
- ⑤宝石台 ローソン宝石台一丁目店西側バイパス交差点
- ⑥光陽台 和光メガネ西側交差点
- ⑦西町 小口材木店西側交差点
- ⑧上高根沢小学校北側入口
- ⑨光陽台 とりせん西側交差点

**任期** 平成25年4月1日～平成27年3月31日(2年間)

**報酬** 月額45,000円

※面接日時・場所は、募集締切り後に、応募者本人へ通知します。

◆問合せ先 町地域安全課  
☎675-8110

### ◆応募方法

町様式の履歴書を町地域安全課へ直接持参するか、郵送してください。(2月15日必着)

〒329-1292 高根沢町大字石末2053  
高根沢町地域安全課 宛

### ◆応募用紙の配布

町様式の履歴書は、町地域安全課、町住民課総合窓口、町改善センター、町図書館3館で配布しています。また、町ホームページからもダウンロードできます。





# 平成25年成人式は1月3日（場所：町民ホール）

テーマは『希望』 ご家族の方もご来場ください！

平成25年成人式は、1月3日（木）です。第1部は、成人者だけでなくご家族の方も参加いただけますので、ぜひご来場ください。第2部では、TEA PARTYを実施します。友人や仲間たちとの思い出話で盛り上がりましょう！

また、成人式はたくさんの地域の方にご協力いただいています。先輩や後輩たちはボランティアで楽しい企画を実施します。どうぞお楽しみに！

【平成25年成人式実行委員長 山口 香】

実行委員（8名）は、「今までお世話になっている高根沢町に何か貢献したい」との気持ちから、町のイベントなどに活動補助の協力をしています。

【地域貢献活動に参加した主なイベント】

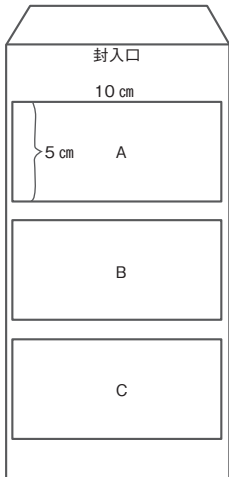
10月14日（日）	町民体育祭
10月20日（土）	たんたん祭り
11月25日（日）	きらきらフェスタ
12月1日（土）	熱気球ふれあい事業

一生に一度しかない新成人（お子さん・お孫さん）の晴れ姿です。ご家族の方も一緒に参加して、成人式を盛り上げてください。

成人式実行委員会では、成人式の準備などでお手伝いをしてくださる新成人を募集しています。興味のある方は、問合せ先までご連絡ください。私たちと一緒に成人式を盛り上げましょう。



◆問合せ先 平成25年成人式実行委員会事務局  
（町生涯学習課） ☎675-3175



掲載期間	掲載料金 (1枠当たり)	作成枚数	刷色 単色（封筒の表面の刷色と同色）	規格 縦5cm×横10cm（1枠当たり）	掲載枠数 3枠（A・B・C）	掲載位置 封筒の裏面（左図のとおり）	封筒規格 長形3号	◆募集の内容	
								封筒の種類 窓口用封筒	郵便用封筒
4月から在庫がなくなるまで（約半年）	15,000円	10,000枚							
	30,000円	20,000枚							

町では、窓口用封筒および郵便用封筒に掲載する広告を募集します。窓口用封筒は、町住民課総合窓口で発行する各種証明書などを入れるための封筒です。郵便用封筒は、町で発送する文書を入れるための封筒です。お店や企業のPRにぜひ、ご活用ください。

「窓口用封筒・郵便用封筒」に広告を掲載しませんか

## ◆申込方法

掲載を希望する場合は、2月8日（金）までに広告掲載申込書に広告原稿案を添えて、窓口用封筒については町住民課総合窓口担当へ、郵便用封筒については町総務課行政担当へ申込みください。

広告掲載申込書は、町ホームページからダウンロードすることができます。お申込み多数の場合には、原則として申込み順により広告主を決定します。

なお、申込みにあたっては、「高根沢町広告事業実施要綱」、「高根沢町広告掲載基準」、「高根沢町窓口用封筒広告掲載取扱要綱」または「高根沢町郵便用封筒広告掲載取扱要領」を、各担当または町ホームページ（<http://www.town.takanezawa.tochigi.jp/>）でご確認ください。

## ◆問合せ先

### ① 窓口用封筒

町住民課 総合窓口担当

☎675-8100

### ② 郵便用封筒

町総務課 行政担当 行政係

☎675-8101

# ● ● 農業用免税軽油の免税証交付申請のお知らせ ● ●

## ◆申請受付日程

月 日	受 付 時 間	地 域
1月22日(火)	【午前の部】 9時～11時30分	上高根沢、栗ヶ島、寺渡戸、西高谷、花岡
1月23日(水)		平田、太田、桑窪、上柏崎、亀梨、中柏崎、下柏崎、飯室、文挾、伏久
1月24日(木)	【午後の部】 13時～16時	上阿久津、中阿久津、宝積寺、大谷、石末、宝石台、光陽台

◆受付会場 役場 第4会議室（第2庁舎1階西側）

## ◆免税証の交付を受けられる方

(1) 農業を営み農業用機械に軽油を使用する方

(2) 機械を使うすべての委託を受けて農作業を行い、農業用機械に軽油を使用する方

※免税軽油使用者が税の滞納処分を受け、その滞納処分の日から2年を経過していない者である場合などは使用者および免税証は交付できません。

※更新・継続申請は「免税証の引き取りに係る報告書」の提出がない場合には免税証は交付できません。

## ◆申請に必要なもの

申 請 区 分	必要な書類など
新規申請（新規に使用者証の交付申請をする方）	農業委員会で交付する耕作面積の証明書、機械のメーカー名、型式、馬力などの詳細がわかるもの、栃木県収入証紙代420円、交付案内ハガキ代50円、印かん
更新申請（使用者証の有効期間の始期が平成22年12月31日以前の方）	免税軽油使用者証、免税証取り引きに係る報告書（納品書などの添付が必要）、農業委員会で交付する耕作面積の証明書、栃木県収入証紙代420円、交付案内ハガキ代50円、印かん
継続申請（使用者証の有効期限の始期が平成23年1月1日以降の方）	免税軽油使用者証、免税証取り引きに係る報告書（納品書などの添付が必要）、農業委員会で交付する耕作面積の証明書（耕作面積に変更がない場合は不要）、印かん

※使用者証および免税証の交付申請書は申請時に会場で記入していただきます。

※機械を使う作業のすべて（播種から収穫まで）の委託を受けて農作業を行う場合には、上記のほかに次のものが必要になります。①農業委員会で交付する耕作（農作業受委託）証明書、②農作業受委託に関する契約書の写し

※継続申請をする方で、耕作面積に変更がある場合は交付案内ハガキ代50円が必要です。

## ◆その他

- ・耕作証明書および耕作（農作業受委託）証明書は、事前に農業委員会（☎675-8108）で交付を受けてください。
- ・共同利用申請の場合には、共同利用全員の印かんが必要です。
- ・3,000ℓ以上使用する方と酪農家については、年間計画書（作業ごとの作付面積、軽油の使用状況など）を添付してください。

◆問合せ先 矢板県税事務所 課税課 ☎0287-43-2173 町産業課 農業担当 ☎675-8104

# 高齢者虐待をなくすために

## こんなことが虐待になります

### 身体的虐待

・たたく、つねる、殴る、ける、やけどを負わせるなど

### 介護・世話の放棄や放任

・意図的であるかを問わず、食事を与えない、おむつを放置するなど

### 心理的虐待

・怒鳴る、ののしる、無視する  
・排泄の失敗に対して恥をかかせるなど

### 経済的虐待

・本人の了解なしに年金、預金などを使う  
・本人に必要なお金を渡さないなど

### 性的虐待

・懲罰的に下半身を裸にして放置するなど

## 虐待に気づいたら

虐待を発見したとき、虐待があると思われるときは、地域包括支援センター、または町健康福祉課へご連絡ください。

また、生命の危険がある場合には警察への通報が必要です。

虐待を早期に発見し、第三者が介入することで、虐待の深刻化を防ぐことができます。

ご連絡・ご相談  
ください

高根沢西地域包括支援センター  
☎680-3503

町健康福祉課  
☎675-8105



## 介護に疲れていませんか？

高齢者虐待の原因のひとつには、「介護者の心身の疲労」があります。

長期にわたる介護では、家族の頑張りにも限界があります。家族が心身ともに余裕を持って介護を続けるには、介護保険サービスなど外部の力を利用することが有効です。

困ったときや、悩んだときはご相談ください。

◆介護についての相談窓口  
町健康福祉課  
☎675-8105

○高根沢西地域包括支援センター  
☎680-3503

○老人在宅介護支援センター  
きぼう  
☎676-3366

◆介護支え合い電話相談  
○社会福祉法人浴風会  
月々金曜日10時～15時  
☎0120-107016008

◆認知症の電話相談  
○社団法人認知症の人と家族の会

月々金曜日10時～15時  
☎0120-12941456

## 高齢者・障がい者のための成年後見無料相談会

### こんなことで困っていませんか？

- ひとり暮らしの今後が不安だ
- 必要もないリフォームの契約をされた
- 知的障がいを持つ子どもの将来が心配
- 父母の年金が勝手に使われているみたいだ
- 認知症の父の不動産を売却して入院費に充てたい

困ったときは、あなたのまちの地域包括支援センターにご相談ください。

法律の専門家（司法書士）が、あなたの相談をお受けします。

### 相談会の開催

公益社団法人成年後見センター・リーガルサポートとちぎ支部の協力による、ご本人、ご親族、高齢者、障がい者の支援に携わっている方の相談会を行います。相談料は無料、誰でも相談できます。

相談希望の方は、事前に包括支援センターへご連絡ください。

開催日	開催時間	会場
1月16日(水)	10時 ～12時	町福祉センター・矢板市
2月20日(水)		さくら市・塩谷町
3月13日(水)		町保健センター・矢板市
4月17日(水)		さくら市・塩谷町

※この相談会は、矢板市・さくら市・高根沢町・塩谷町の地域包括支援センターが連携して行っています。他市町の会場については、お問合せください。

◆問合せ先 高根沢西地域包括支援センター（特別養護老人ホームフローラりんくる内）  
☎680-3503（直通） ☎680-3555（りんくる） FAX 680-3558

# ファミリーサポートセンター

## ふれあい・ささえあい・わかちあい

～みなさんの子育てを応援します～



### ●ファミリーサポートセンターとは？

子育ての手助けをして欲しい人と子育てのお手伝いをしたい人、そんな気持ちを持った方が会員になり、お互いを助けたり助けられたりして、子育ての相互支援を行うものです。

### ●利用するためには？

会員登録が必要です。事前にお電話(676-1955)の上、身分を証明できるものと印鑑を持参になりセンターへお申し込みください。会員登録は無料です。

### ●会員の種類は？

**利用会員** ⇒ 6ヶ月から小学6年生までの子どもをお持ちの方

**提供会員** ⇒ 積極的な子育て支援が出来る方

**両方会員** ⇒ 利用会員、提供会員を兼ねる方

※提供会員・両方会員になるには、合計約6時間の保育に関する研修が必要です。



### ●支援の内容は？

- ★保育施設等（保育園・幼稚園・学童保育所・小学校など）まで子どもの送迎
- ★冠婚葬祭や保護者が病気の時などに子どもを預かる など

### ●利用料金は？

- ♪月曜日～金曜日の午前7時から午後7時まで・・・1時間あたり600円
- ♪土・日曜日・祝日・上記以外の時間・・・1時間あたり700円
- ♪複数の子ども（兄弟姉妹）を預ける場合・・・2人目以降は半額
- ♪交通費や食費などが発生したときは、実費をいただきます。



詳しくは、ファミリーサポートセンター（にじいる保育園・子育て支援センター「れんげそう」内）までお問合せください。



### 問合せ・入会申込み



#### 案内図



#### 高根沢町ファミリーサポートセンター

（にじいる保育園・子育て支援センター「れんげそう」内）

〒329-1217 高根沢町大字太田625-3

☎ (028) 676-1955

FAX (028) 676-1955

✉ famisapo@town.takanezawa.tochigi.jp

受付時間 月～金曜日 午前9時～午後5時

# 保険年金コーナー

## 国民健康保険・後期高齢者医療制度のお知らせ

平成24年度の間人ドック・脳ドックの助成申請期限は1月31日(木)までです。

満35歳以上の国民健康保険加入者または後期高齢者医療制度加入者で、保険税・保険料が完納または完納見込みの方が申請できる人間ドック・脳ドックの助成申請期限が近付いています。

3月31日(日)までに受診を希望する方は、指定医療機関に直接予約のうえ、1月31日(木)までに町住民課総合窓口にお申込みください。(ただし、藤井脳神経外科病院を希望する方は、町住民課総合窓口で予約ができます。)

\*今年度、すでに申込まれた方は申請できません。

## 国民年金のお知らせ

### 20歳になったら国民年金

国民年金は、20歳から60歳までのすべての人が保険料を負担して支え合う制度で、国民年金への加入と保険料納付は法律で義務付けられています。加入の案内が届いたら、速やかに加入手続きをしましょう。

## 年金は老後の保障だけではありません

国民年金は、老後の生活を保障する「老齢年金」だけではありません。不慮の事故によるケガや病気で障がいが残った場合には「障がい年金」が、また万が一お亡くなりになった場合には、家族に対して「遺族年金」が支給されます。

これらの年金の支給を受けるためには、きちんと保険料を納めていることが必要です。

\*保険料免除期間や学生納付特例期間も保障の対象になります。

## 保険料の納付が困難なときには…

国民年金には、保険料の免除や納付猶予、学生納付特例の制度があります。保険料の納付が困難なときには未納のままにせず、きちんと手続きをしてこれらの制度を利用しましょう。

ただし、免除等の制度を利用した期間分は、将来の年金受給額が減ってしまいます。満額の老齢年金を受給するためにも、経済的に余裕ができたなら早めに追納しましょう。

\*免除等の承認を受けた期間の保険料は、10年以内であれば追納することができますが、3年度目以降に保険料を追納する場合には、当時の保険料額に加算額が上乗せされます。

◆問合せ先 町住民課保険年金係 ☎675-8100

# 環境コーナー

## 古着(古布)および廃食用油の回収にご協力ありがとうございました

11月17日に町内各施設(5ヶ所)で古着(古布)および廃食用油の回収を実施しました。

皆様のご協力により、シャツやタオルなど古着(古布)が160kg、廃食用油が100ℓ集まりました。古着(古布)は、工業用布(ウエス)として、また、廃食用油はBDFとして再利用します。ご協力ありがとうございました。

次回の回収は、6月頃を予定しておりますので、引き続き資源化へのご協力をお願いします。

綿混紡率50%以上の古着(古布)および廃食用油は、「エコ・ハウスたかねざわ」の資源回収ステーションで、開館時間中に随時回収しています。  
\*廃食用油を持ち込む際、びんに入れたもの(未開封のものは除く)は、お預かりできませんのでご注意ください。

## 犬の飼い方のマナーを守りましょう!!

### 【犬の飼い主の皆様へ】

犬のふんの後始末は飼い主の責任です。

散歩をするときにトイレを済ませるのではなく、家でのトイレをしつけるようにしましょう。犬が散歩中にふんをしたときは、必ず持ち帰り適切な方法で処分しましょう。

犬の放し飼いは絶対にやめましょう。

みんなの迷惑になるだけでなく、犬にとっても交通事故に遭うなど危険がいっぱいです。散歩するときでも必ずリード(引き綱)をつけるようにしましょう。

迷い犬の情報は役場へ連絡してください。

犬がいなくなってしまった場合、迷い犬を保護している場合は、さくら警察・役場までご連絡ください。

◆問合せ先 町環境課 ☎675-8109

施設略称/ 役=役場 改=改善センター 保=保健センター 福=福祉センター 町=町民広場 ホ=町民ホール ト=トレーニングセンター 民=歴史民俗資料館 石=石末運動場 図=図書館中央館 仁=仁井田ふれあいひろば 上=上高根沢分館 夕=宝積寺タウンセンター み=児童館みんなのひろば き=児童館きのこのもり 元=元気あつむら 水=水道料金センター 工=エコ・ハウスたかねざわ

平成25年1月広報カレンダー ①

11 金 仏滅	窓口延長業務 (19:15まで)	役
	水道料金センター窓口延長 (19:15まで)	水
	健診結果説明会 (11/29・11/30受診者) 指定された時間に来所ください。	保
	資源びん: 上阿久津、中阿久津 (東・西)、中坂下、さぎのや、石神、光陽台 (4~5丁目)、 宝石台 (4~5丁目)、宝積寺 (下)	
	古紙回収: 花岡 (東上・東下・西上・西下)、西高谷、仁井田、桑窪、上・中・下柏崎、亀梨、 西町の一部、上太田、中郷、寺渡戸、太田	
12 土 赤口	おはなし会	11:00~11:30 図
13 日 先勝	<b>第40回高根沢町元気あつむらハーフマラソン大会兼長距離走大会</b>	町
	休日診療当番医 高根沢中央病院 [光陽台] ☎675-1133	
14 月 友引	<b>成人の日</b>	
	改善センター、町民ホール、トレーニングセンター休館日	
	休日診療当番医 にいたに内科 [宝石台] ☎675-6515	
	資源びん: 笹原、向原、石末宿、天神坂、石末原、東町 (中区の一部・南区の一部)	
15 火 先負	<b>生涯学習関係施設使用自動抽選 申込み期間 15日~19日まで</b>	
	町民ホール (7月分) スポーツ施設 (4月分) 情報の森テニスコート・学校体育施設 (夜間) (2月分) 仁井田体育館アリーナ (3月分)、キリン体育館・運動場 (2月分) <b>詳しくは町生涯学習課施設管理担当まで ☎675-3199</b>	
	窓口延長業務 (19:15まで)	役
	改善センター、町民ホール、トレーニングセンター、歴史民俗資料館、エコ・ハウスたかねざわ休館日	
	カン・ガラス・不燃物: 第3区、西根、金井、栗ヶ島、光陽台 (1~3丁目)、宝石台 (1~3丁目)	
16 水 仏滅	<b>「高根沢たんたんCafé」</b> (レディオベリー)	12:00~12:49
	カン・ガラス・不燃物: 花岡 (東上・東下・西上・西下)、西高谷、仁井田	
	ペットボトル: 笹原、向原、石末宿、天神坂、石末原、東町 (中区の一部・南区の一部)、柳林、籠関、 赤堀、宝積寺 (上)、西町の一部、上の台、飯室、文挾、伏久、東高谷、仁井田電気南	
17 木 大安	離乳食教室 (対象児: H24.6月生) (希望者: 1/15までに電話してください。☎675-4559) 受付9:45~10:00	保
	2歳児歯科健診 (対象児: H22.12生)	受付13:00~13:30 保
	カン・ガラス・不燃物: 上太田、中郷、寺渡戸、太田、東町 (北区・中区の一部)	
18 金 赤口	窓口延長業務 (19:15まで)	役
	水道料金センター窓口延長 (19:15まで)	水
	3歳児健診 (対象児: H21.12生)	受付13:00~13:30 保
	カン・ガラス・不燃物: 桑窪、上・中・下柏崎、亀梨、西町の一部	
	古紙回収: 飯室、伏久、文挾、東高谷、仁井田電気南、柳林、籠関、赤堀、宝積寺 (上)、西町の一部、 上の台、笹原、向原、石末宿	
19 土 先勝	おはなし会	10:30~11:00 仁
20 日 友引	<b>第3日曜日は「家庭の日」家庭の大切さ、役割、すばらしさについて考えましょう。</b>	
	<b>生涯学習関係施設使用自動抽選日</b>	
	おはなし会	11:00~11:30 図
	休日診療当番医 深澤クリニック [平田] ☎676-0671	

日・曜	お知らせ事項	
1 火 赤口	元日 役場、図書館、改善センター、町民ホール、トレーニングセンター、歴史民俗資料館、 エコ・ハウスたかねざわ、水道料金センター、児童館みんなのひろば、児童館きのこのもり休館日 元気あつむらは、元日から営業しています。 9:30~(1日~3日は直売所、雪花菜は休み) 休日診療当番医 光陽台診療所 [光陽台] ☎675-3388	
2 水 先勝	「高根沢たんたんCafé」(レディオベリー) 12:00~12:49 役場、図書館、改善センター、町民ホール、トレーニングセンター、歴史民俗資料館、 エコ・ハウスたかねざわ、水道料金センター、児童館みんなのひろば、児童館きのこのもり休館日 休日診療当番医 越井クリニック [光陽台] ☎680-1133	
3 木 友引	成人式 11:00~ 役場、図書館、改善センター、トレーニングセンター、歴史民俗資料館、 エコ・ハウスたかねざわ、水道料金センター、児童館みんなのひろば、児童館きのこのもり休館日 休日診療当番医 小林内科医院 [宝積寺] ☎675-2485	赤
4 金 先負	官公庁仕事始め 窓口延長業務(19:15まで) 水道料金センター窓口延長(19:15まで) 改善センター、町民ホール、トレーニングセンター、歴史民俗資料館休館日 資源びん: 桑窪、上・中・下柏崎、亀梨、西町の一部、第3区、西根、金井、栗ヶ島、 光陽台(1~3丁目)、宝石台(1~3丁目)	役 水
5 土 仏滅	おはなし会 10:30~11:00	仁
6 日 大安	休日診療当番医 菅又病院 [花岡] ☎676-0311	
7 月 赤口	窓口延長業務(19:15まで) 図書館、改善センター、町民ホール、トレーニングセンター、歴史民俗資料館、エコ・ハウスたかねざわ休館日 資源びん: 第1区、第2区、台の原、中台、花岡(東上・東下・西上・西下)、西高谷、仁井田	役
8 火 先勝	元気あつむら休館日 資源びん: 柳林、籠閑、赤堀、宝積寺(上)、西町の一部、上の台、上太田、中郷、寺渡戸、太田、 東町(北区・中区の一部) ペットボトル: 上阿久津、中阿久津(東・西)、中坂下、さぎのや、石神、光陽台(4~5丁目)、 宝石台(4~5丁目)、宝積寺(下)、大谷、東町(南区の一部)、フローラルアベニュー 古紙回収: 第1区、第2区、台の原、中台、第3区、西根、金井、栗ヶ島、光陽台(1~3丁目)、 宝石台(1~3丁目)	
9 水 友引	「高根沢たんたんCafé」(レディオベリー) 12:00~12:49 1歳6か月児健診(対象児:H23.6生) 受付13:00~13:30 資源びん: 飯室、文挾、伏久、東高谷、仁井田電気南 ペットボトル: 花岡(東上・東下・西上・西下)、西高谷、仁井田、東町(北区・中区の一部)、 桑窪、上・中・下柏崎、亀梨、西町の一部、上太田、中郷、寺渡戸、太田	保
10 木 先負	すっきりスリム教室(木曜コース)(希望者:事前に電話してください。☎675-4559) 受付9:45~10:00 ほのぼのタイム(れんげそう出前おはなしかい) 10:30~11:00 資源びん: 大谷、東町(南区の一部)、フローラルアベニュー 古紙回収: 東町(北区・中区・南区)、天神坂、石末原、フローラルアベニュー	保 上

# お知らせ

## 町民ホールグラランド ピアノ無料開放

♪ピアノよびびけ♪

町民ホールのグラランドピアノを弾きに来ませんか？30分間無料で弾くことができます。電話でお申込みください。

◆期日 1月24日(木) 27日(日)

◆時間 9時～17時(一人30分)

◆利用できる方 町民(小学3年生以下は、保護者が同伴してください。)

◆機種 ヤマハCFⅢ  
※ホールの暖房は、入りません。ご了承ください。

## ◆申込み・問合せ先 町生涯学習課

☎675-3175

## 大学生等の保護者のための就職ガイダンス

◆日時 2月15日(金) 13時30分～15時

◆場所 県庁東館4階講堂

◆参加対象 県内在住の大学生等(大

## 入札参加資格審査申請の受付について

平成25・26年度に町が発注する建設工事、測量・コンサルタント等、物品等の入札に参加を希望する業者は、「入札参加資格審査申請書」を期限までに必ず提出してください。

◆受付期間 2月1日(金)～15日(金)

※土・日・祝日は除く

◆受付時間 9時～16時

※12～13時を除く

◆受付場所 役場 第4会議室(第2庁舎1階)

◆その他 栃木県に登録申請し、市町へのデータ提供を承認した場合は、提出書類を一部省略できます。ただし、電子送信システムから送信される受付結果通知の写しを添付してください。なお、対象となるのは、建設工事、測量・コンサルタント等に限り、物品等の申請は除きます。

※詳しくは、町ホームページをご覧ください。

◆問合せ先

町総務課 管財契約担当 ☎675-8101



学、短大、高専、専修学校など)の保護者

◆定員 100名程度

◆内容

①県内雇用情勢、県および

②大学生の就職支援事業の説明

③県内中小企業の情報提供

④保護者のための個別相談

会実施(キャリアアカウン

セラーやジョブサポー

ター対応)

◆申込み・問合せ先  
県労働政策課  
☎623-3224

## 眠り猫と雀の記念貨幣の引換え開始

地方自治法の施行60周年を記念して47都道府県ごとに発行されている記念貨幣のうち、栃木県分の500円貨幣が、1月16日(水)から、引換取扱機関となる最寄りの金融機関(銀行、信用金庫、ゆうちょ銀行、農協等)で引換えが開始されます。なお、引換え枚数には限りがありますので、お含みおきください。



(表面) 眠り猫と雀



(裏面) 古銭のイメージ

(注) 各都道府県共通となっています。

栃木県の図柄は、表面は眠り猫と雀、裏面は各都道府県共通となり古銭に地方自治の文字を配したデザインとなっています。

◆問合せ先 財務省宇都宮財務事務所財務課 ☎633-6221

## 介護ベッド すき間が 危ない!!

あなたの介護ベッドに危険なすき間が潜んでいる?



## ご注意!

まずは製造メーカーや福祉用具貸与事業者にお問合せください。

今すぐ確認と対策を!

消費者庁・厚生労働省・経済産業省

http://www.test.caa.go.jp/safety/pdf/121101kouhyou\_2.pdf  
消費者庁窓口: TEL 03-3507-9202



## 凍結による漏水にご注意ください

新年を迎え、これからますます寒さが厳しくなっていくきます。防寒対策が不完全な場所では、凍結が原因で給水管が破裂して漏水するおそれがあります。

特に注意が必要となるのは、次のような場所です。

- ① むき出しになっている給水管
- ② 北側の日当たりが悪いところにある水道施設
- ③ 風当たりが強いところにある水道施設



これらの場所にある水道施設には、保温材を取り付けるなどの防寒対策をとることをお勧めします。また、出張や旅行などにより水道を使用しない期間が長くなる場合には、水道メーターボックス内の元栓を閉めて、給湯器などの水を抜きしてからお出かけください。

## もしも漏水がおきたら

宅地内で漏水がおきたときには、水道メーターボックス内にある元栓を閉めて水を止めるとともに、町指定の給水装置工事業者に修理を依頼してください。元栓の場所がわからない場合には、破裂した箇所にタオルなどを巻き付けるなどの応急手当てをして、給水装置工事業者または水道料金センターに連絡してください。

ただし、修理は有料となりますので、あらかじめご承知ください。

なお、漏水により水道料金が高額になった場合には、料金の減免制度がありますので、水道料金センターにご相談ください。

◆ 問合せ先 水道料金センター

☎ 675-5600

## 新卒者等就職応援WeeK s i n g のみや

県内企業に就職を希望する大学生等および卒業後3年以内の未就職卒業者を対象に、面接トレーニングおよび企業見学会・面接会を連続で開催します。

◆ 日時 2月4日(月) 15日(金) 10時～16時

◆ 場所 とちぎジョブモール(宇都宮市駅前通り1-3-1ファミックスステムビル1階)

### ◆ 参加対象

- ① 新規大学等卒業予定者(平成25年3月大学・短大・高専・専修学校などの卒業予定者)
- ② 卒業後3年以内の未就職卒業者

### 1. 臨床心理士による面接メンタルトレーニング

面接対策に有効なメンタル的なアドバイスをを行います。

◆ 日時 2月4日(月) 8日(金) 11時～12時

◆ 定員 10人(先着順)

◆ 申込方法 とちぎジョブモールへ電話で予約。定員になり次第締め切り。

### ◆ 申込み・問合せ先 とちぎジョブモール

☎ 623-3226

### 2. 企業面接会・企業見学会

県内企業による面接会(事前に企業見学会)を実施します。

◆ 日時 2月12日(火) 15日(金) 10時～16時

◆ 参加企業 1日2社程度 ※1月15日(火)から次のホームページに掲載を予定しています。

○ 栃木県の就職支援サイト「WORK WORK(わくわく)とちぎ」

○ 栃木労働局のホームページ「新卒者・既卒者の皆様へ」

◆ 申込方法 1月29日(火)までに宇都宮新卒応援ハローワークへ電話で予約。

### ◆ その他

面接参加者は、事前に宇都宮新卒応援ハローワーク等で紹介状の交付を受けてください。

また、企業見学会は、各企業とも定員になり次第締め切ります。

## 喜連川社会復帰促進センター「施設参観」募集

喜連川社会復帰促進センターでは、刑務所の実情を広く皆様にご覧いただきたいと思い、施設参観を企画しました。多数の皆様のご応募を心よりお待ちしております。

◆ 日時 1月31日(木) 13時30分～15時

◆ 場所 喜連川社会復帰促進センター

◆ 募集人数 70人

◆ 申込方法 参観を希望する方は、往復ハガキにてご応募ください。往信用裏面に参観を希望する方の「住所・氏名・年齢・郵便番号」を記入のうえ、送付先までお送りください。

◆ 申込期限 1月17日(木) 必着

なお、応募多数の場合は、抽選のうえ、抽選結果を返信させていただきます。

◆ 送付・問合せ先 〒329-1493 さくら市喜連川5547 喜連川社会復帰促進センター 庶務課

☎ 686-3111

# みんなの年賀状 & つるしびな展



皆様からいただいたすてきな年賀状を、一同に展示します。  
また、お正月らしい縁起物が付いた「つるしびな」もあわせて展示します。

- ◆期間 1月5日(土)～20日(日)  
※1/7(月)・1/15(火)は休館
- ◆開館時間 9時～17時
- ◆入館料 無料
- ◆問合せ先 歴史民俗資料館  
☎675-7117

## 催し

### 元気あつぷむら元巨祭

元気あつぷむらでは、1月1日元旦、温泉に入浴された方に「初夢おみくじ」(当たり付き)をプレゼント!

また、12時から限定300名様に「福もちの無料配布」を行います。

※各種イベントは予告なく変更になる場合があります。

### ◆問合せ先

元気あつぷむら  
☎676-1126

### エコ・ハウスたかねざわ

#### 1. エコ料理教室

冬だから、とろとろ温かメニュー

◆日時 1月11日(金)  
10時～13時

◆場所 図書館中央館 調理室

◆定員 15名(要申込)

◆参加費 1人1,000円

◆持ち物 エプロン・三角巾・スリッパ・米1合

#### 2. エコ・アクションデー (とちぎの元気な森づくり県民税事業)

新米パパ、これからパパになる方に：木製ファーストスプーンをつくらう！

◆日時 1月20日(日)  
10時～12時

◆場所 エコ・ハウスたかねざわ

◆参加費 無料

◆募集人数 先着15名(要申込)

◆協力 木楽遊倶楽部  
※汚れても良い服装でお越しください。

※制作はひとり1本に限らせていただきます。

※お母さんと赤ちゃんのための企画も準備しておりますので、ご一緒にお越しください。

### ◆申込み・問合せ先

エコ・ハウスたかねざわ  
☎680-2080

### 児童館みんなのひろば

みんなでおやつ

親子で楽しむおやつタイム

◆日時 1月25日(金)  
10時30分～11時

◆場所 みんなのひろば

◆対象 1歳以上の未就園児の親子

◆定員 12組(先着順)

◆参加費 100円

◆持ち物 飲み物

◆受付開始 1月15日(火)  
10時

### ◆申込み・問合せ先

児童館みんなのひろば

☎680-1311

### 児童館きのこのもり

「冬の手仕事」スズランテープ刺繍

◆日時 1月12日(土)  
10時～11時30分

◆場所 きのこのもり

◆対象者 小学生以上

◆定員 8名(先着順)

◆参加費 200円

◆受付開始 1月4日(金)  
10時

### ◆申込み・問合せ先

児童館きのこのもり  
☎675-2150

### 子育て支援センター れんげそう

#### 1. ひよこクラブ

◆日時 1月17日(木)  
13時30分～14時30分

◆内容 親子スキンタッチ(ティースプーン・歯ブラシを使った皮膚刺激)

◆講師 親子スキンタッチ会員 木村 厚子氏

◆場所 子育て支援センター れんげそう

◆対象者 主に0歳から2

歳のお子さんとその保護者10組程度

◆持ち物 バスタオル・ティースプーン(金属製)・歯ブラシ(山切りカットでないもの)

◆申込方法 1月7日(月)から受付を開始します。直接、れんげそうまでお越しください。

※開催時間中は、支援室は利用できませんので、ご協力をお願いします。

#### 2. てんとうむしクラブ

遊びが持続しない、なんとなく育てにくい、成長に不安がある(言葉が遅い・食事が摂れない・こだわりが強い)などどんな細かなことでも結構です。保育士や看護師と一緒に話をし、不安を解消しませんか?

◆日時 1月16日(水)  
13時30分～14時30分

◆場所 子育て支援センター れんげそう

◆対象 主に0歳から就学前のお子さんと保護者

◆講師 保育士・看護師  
※参加希望の方は、事前にご連絡ください。

※開催時間中は、支援室は利用できませんので、ご協力をお願いします。

3. なのはな畑（お母さん教室）

（お茶会をしよう）

◆日時 1月29日（火）10時～

◆場所 子育て支援センター れんげそう

◆講師 矢板 浩子氏

◆会費 500円

◆申込方法 1月15日（火）から受付を開始します。直接、れんげそうまでお越しください。

◆その他 託児を希望の方は申込時にお伝えください。

※開催日の午前中は、支援室は利用できませんので、ご協力お願いします。

◆問合せ先 子育て支援センター れんげそう  
☎676-1955

第4回 親子で楽しむふれあい交流

（ひなまつりを楽しもう！）リズムに合わせて身体を動かして遊んだり、ひな飾りを作ったりします。

親子でゆったりと過ごすひとときを楽しみましょう。

◆日時 2月5日（火）10時～11時30分  
※受付 9時30分～

◆場所 図書館中央館2階 アートホール

◆対象 未就学児と保護者

◆その他 事前申込みは不要です。飲み物は各自で用意ください。

◆主催 家庭教育オピニオンリーダーたかね会

◆問合せ先 代表 志渡 博子  
☎675-4832

家族で臨海学校

◆日時 2月23日（土）～24日（日）※1泊2日

◆内容 ○全体活動

- ・塩づくり、つぼ焼きいも
- ・野外調理（ポークカレー）
- 選択活動
- ・サンドブラストグラスづくり
- ・マリンアート

◆対象 小学4～6年生のいる県内の家族

◆定員 20組（定員を超えた場合は抽選）

◆参加費

大人	6,100円
高校生	4,700円
中学生	3,900円
小学生	3,700円
3歳以上学齢前	2,900円

◆3歳未満 300円

◆申込方法 はがき・ファックス・電話でお申込みください。

【記入事項】 事業名「家族で臨海学校」・郵便番号・住所・電話番号・代表者と参加希望者全員の氏名・年齢（学年）

◆申込期限 1月28日（月）

◆申込み・問合せ先 とちぎ海浜自然の家  
〒311-1412 茨城県鉾田市玉田336-2  
☎0291-374004  
FAX0291-374008

相談

心配ごと相談

◆日時 1月8日（火）10時～14時

◆場所 図書館中央館

◆相談員 副所長 安藤 泰行

高畑 育子  
河村 毅夫

たかねざわ愛の基金（敬称略）

○くるりんぼの会 10,000円

文化祭手打ちそば実演・販売会の一部を寄付

○宇都宮ヤクルト販売株式会社 21,000円

福祉ヤクルト寄付金を寄付

○日本歌謡新舞踊連合会 31,820円

平成24年度歌と踊りの集いチャリティー金を寄付

○高根沢町図書館 13,300円

文化祭での売上金を寄付

○根岸尹久・田代美代子・野沢幸子 11,290円

ながれぎバザー益金を寄付

○匿名 4,192円

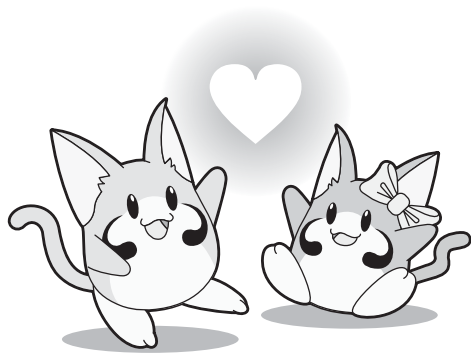
愛の基金として寄付

11月30日現在合計額 131,175,835円

善意銀行 001（敬称略）

○生きがいクラブ高根沢 座布団100枚

町内福祉施設へ寄付



## 寺内光大さん日本全国 自転車の旅から無事帰郷

11月30日午後7時30分、自転車で日本一周の旅を続けてきた寺内光大さんが、237日ぶりに石末の自宅へ帰ってきました。

4月7日に自宅を出発した寺内さんは、自転車に必要最低限の荷物を載せ、最後となった群馬県まで全県を自転車旅してきました。

宿泊まりは、できるだけ知人宅などで過ごしてきましたが、ときには野宿をしなければならぬことも多々ありました。旅も終盤に差し掛かった11月、愛媛の旅でまさかの寝袋を紛失。

凍えるような寒さの中でブルーシートに身を包み、一夜を過ごしたこともありました。

長旅を終え自宅に帰ると「当たり前前の生活がこんなにもありがたいものか」と、お母さんの手料理に目が、かすんでしまいました。

この旅で寺内さんが強く印象に残った場所は、7月に訪れた被災地「気仙沼市」。寺内さんは「被災地の復興はまだ終わっていない。人々の記憶から徐々に消え去ろうとしている被災地の現状をみんなでもっと

真剣に考えないと。そのためにも実際に現地に足を運んで、多くのことを経験してほしい」と訴えました。

「経験に勝るものはない」と話す寺内さん。次は「世界を旅してみたい」と夢は膨らみます。



## 次世代たかねざわが子育て・家族支援部門で 内閣府特命担当大臣表彰を受賞

11月21日、総理大臣官邸大ホールにおいて、平成24年度子ども若者育成・子育て支援功労者の表彰式が行われ、次世代たかねざわが内閣府特命担当大臣表彰を受賞しました。

次世代たかねざわは、「子育て・親育ち・地域育ち」のスローガンのもと、次世代の子どもたちに地域

の伝統行事の伝承や親子のふれあい活動、食育活動のほか、学童保育や児童館の運営を行うなど、地域に根ざした子育て支援事業に取り組んでいます。

仁平郁夫理事長は「これからも町と協力しながら、安心して子育てができる環境をつくっていききたい」と話していました。



## 東下宮農組合が 担い手優良表彰で優良賞を受賞

11月29日、県教育会館において、平成24年度栃木県農業担い手躍進大会が開催され、東下宮農組合（村上忠志組合長）が、担い手優良表彰・優良集落営農の部で優良賞を受賞しました。

東下宮農組合では、集落内の結びつきや、柔軟で多様な取組み、規模拡大などの取組みを積極的に行っており、その功績が認められ

での受賞となりました。おめでとうございました。



## 全町一斉に災害対応訓練を実施

12月9日、町民広場を会場として、大規模地震災害を想定した「町災害対応訓練」が実施されました。

今回の訓練では、避難所運営訓練や展示体験のほか、日本防災士会栃木県支部林洋克さんによる防災講演会が開催されました。

当日は早朝から、行政区の皆さんをはじめ、消防団、婦人防火クラブ、町在宅福祉ネットなど多くの地域の皆さまにご参加ご協力いただきました。

今後は、訓練の不手際により皆様にご迷惑をおかけ

したことをふまえた検証を行い、災害に備えていききたいと思えます。





## 鈴木早苗さんに法務大臣から感謝状

長年にわたり保護司として尽力された鈴木早苗さん(桑窪)に、11月4日法務大臣より感謝状が贈られました。

平成14年に保護司に就任された鈴木さんは、罪を犯した人々の改善更生と犯罪予防などの更生保護活動を10年間の長きにわたり務められました。

鈴木さんは「11月で保護司を退任しましたが、犯罪の増えていく社会のなかで、

少しでも立ち直りの支えになることができたことは、よかつたと思います」と話してくださいました。



## 人権擁護委員に寺田まさ子さんが就任

人権擁護委員としてご活躍いただきました加藤正秋さんが、任期満了に伴い12月31日に退任され、寺田まさ子さんが人権擁護委員に就任します。



寺田まさ子 委員  
委嘱日 平成25年1月1日

人権擁護委員は、人権に関する啓発・相談活動を通じて、人権の大切さを伝え、その意識を高めることに努めています。

## 更生保護事業関係者顕彰式

11月13日、宇都宮市文化会館において平成24年度栃木県更生保護事業関係者顕彰式が行われ、当町から次の方々が表彰されました。(順不同・敬称略)

◆ 関東地方更生保護委員会 委員長 表彰  
生井 佳世子

◆ 関東地方保護司連盟会長 表彰  
須藤 信之

◆ 栃木県知事感謝状  
宮澤 祐一

◆ 宇都宮保護観察所長感謝状  
鈴木 英子  
本間 ヒサ子

塩谷都市医師会ニラム  
知って得する

## 目(豆)知識

第10回  
小児の流涙

早坂眼科医院院長

早坂 征次(さくら市)



小児が異常な流涙を訴えることは少なくありません。それらの中で、眼瞼炎・結膜炎、鼻涙管閉塞、睫毛内反症について記します。眼瞼炎・結膜炎は、眼瞼や結膜(白目のところ)の炎症です。麦粒腫は眼瞼炎の一種です。流涙とともに、発赤(赤い)・眼脂・疼痛(痛み)・異物感(ゴロゴロする)等が見られます。原因として、細菌性・ウイルス性・アレルギー性等が考えられます。治療は、抗生剤や消炎剤の点眼を行います。

鼻涙管は結膜から鼻腔へ涙を流す管ですが、そこが詰まったのが鼻涙管閉塞です。先天的に鼻涙管の鼻腔への開口部が閉塞していることがあるため、出生直後から流涙がある場合は鼻涙管閉塞も考えられます。閉塞では、涙嚢部(目頭のやや下)を圧迫すると涙液が逆流してきます。片側よりも両側の閉塞が多く見られます。日本人新生児の約8〜12%に見られ、男女差はありません。母親の年齢・在胎週数・出生児体重には関係しません。治療は、涙嚢部マッサージやブジー法が行われます。母親に涙嚢部をマッサージしてもらうと、2ヶ月後には約80%は鼻涙管が開放します。涙嚢部が赤く腫れてくる涙嚢炎を起こすようなら、抗生剤の全身投与と点眼を行い、ブジー法(針金を涙小点から挿入し、涙道に沿って鼻腔まで通す)を行い開放します。

睫毛内反症は睫毛が内側へ向き(さかさまつげ)、角膜に接触する状態です。睫毛が角膜表面に傷をつけ、表層性角膜炎を起こします。日本人の小児に多く見られます。0歳では約40%に見られますが、成長するに伴い頻度は、1〜2歳で約20%、5〜6歳で約7%、10歳で約2%と減少します。睫毛内反症があっても、約80%の小児は何も訴えず、約20%の小児が流涙・羞明(眩しい)・異物感を訴えます。成長しても睫毛内反症の程度が強くと、表層性角膜炎の症状が続く時は、手術的に睫毛が角膜に接触しないように治療します。

小児の流涙の原因は様々です。異常な流涙が見られるときは眼科で診察を受けるようにしてください。

※ご意見、ご質問、取り上げて欲しい病気などがありましたら「〒329-1312 さくら市桜野1319-3 さくら市保健センター内 塩谷都市医師会」までお便りをお寄せください。



# スポーツ

〔敬称略〕



## 第15回町元気あつぷむら杯学童軟式野球大会結果

11月4日～23日 町民広場野球場ほか  
県内72チームが参加し、高根沢連合が初優勝を飾りました。

6年生の部（連合チーム）

《優勝》 高根沢連合



## 町サッカー協会会長杯争奪少年サッカー大会結果

11月3日 西小学校

《優勝》 阿久津サッカークラブ

《準優勝》 高根沢SC-Jr



## 第26回ファミリーナイター大会結果

10月7日 石末運動場

【1部】

《優勝》 高根沢ソフトクラブ

《準優勝》 中台ソフトクラブ

《最優秀選手》 見目 哲也

《優秀選手》 佐々木健喜

【2部】

《優勝》 桑窪グリーンズ

《準優勝》 柚葉クラブ

《最優秀選手》 菅谷 浩之

《優秀選手》 小林 正光

## 第55回塩谷地区駅伝競走大会結果

12月2日 塩谷町役場～町民広場

《区間賞》 第3区 山口 裕岐（高根沢A）

第7区 川元 大樹（高根沢A）



## 第32回町長杯ワンタッチバレーボール大会結果

10月7日 町トレーニングセンター

《優勝》 花岡フレンズ

《準優勝》 ティアラ

## ゲートボール月例会結果

10月5日 町ゲートボール場

《優勝》 東高谷A

《準優勝》 東高谷B

## 協会会長杯ゲートボール大会 結果

10月12日 町ゲートボール場

《優勝》 宝積寺B

《準優勝》 中郷

## グラウンドゴルフ協会秋季交流大会結果

11月13日 町民広場陸上競技場

4ラウンド32ホールストロークプレー

男子の部（スコア） 女子の部（スコア）

《優勝》 綱川 和雄 66 箭内キシノ 75

《準優勝》 植木 孝 70 綱川 ツキ 76

《第3位》 斎藤 尚 71 山田 君子 76

《第4位》 野中晃一郎 73 岡田 綾子 77

《第5位》 佐藤 徹次 74 佐藤 たけ 81

# 1月13日は、元気あっぷハーフマラソン大会 兼長距離走大会

## 参加者の皆様へ

大会に参加する方は、事前に送付したナンバーカード・計測用タグなど必要なものを持参のうえ、指定の駐車場へお越しください。

なお、大会会場は駐車できませんのでご注意ください。

## 町民の皆様へ

マラソン大会実施による交通規制のため、皆様にはご迷惑をおかけしますが、ご理解とご協力をお願いします。



◆問合せ先 マラソン大会事務局（町生涯学習課）  
☎675-3175

### —お詫びと訂正—

広報たかねざわ12月号22頁「第13回町青少年武道大会結果」に誤りがありました。深くお詫びして訂正します。  
(誤) 空手道 形の部 小学1・2年生 ②篠原啓太郎  
(正) 空手道 形の部 小学1・2年生 ②篠原慶太郎

# 第55回町民体育祭女性ワンタッチ バレーボール大会結果

11月11日 町トレーニングセンター  
13公民館が参加し、上高南部公民館と光陽台公民館が優勝しました。

Aブロック Bブロック  
《優勝》上高南部公民館 《優勝》光陽台公民館



# 町スポーツ推進委員会 荒井孝則さんに30年勤続表彰

11月29日、長崎県立総合体育館において、第53回全国スポーツ推進委員研究協議会長崎大会が行われました。

この大会において、町スポーツ推進委員会会長である荒井孝則さんが、スポーツ推進委員としての30年間の活動に対して、公益社団法人全国スポーツ推進委員連合会から30年勤続スポーツ推進委員表彰を受賞されました。

## 短歌

森富男（宝積寺）選

登校する郵便局通りの町道の

側溝危なく改修いそげ

温もれる床を一気に跳ね起きて

ふと生き甲斐を夢に浮かされ

広大な紅葉の褥につつまれし

中禅寺湖を小さき船往く

庭先の石路凜と咲き誇りて

話題は尽きぬ至福の朝餉

歴史ある神社に似合ふ五葉松

緑濃く広く枝張りて立つ

# 文芸コーナー

## 俳句

町文化協会俳句会選

句作りの二十年目や桃青忌

無口なる庭師二人の松手入

古希すぎに見えるものあり寒牡丹

寒晴れの校庭隅隅まで児童

日溜りにサフランの花微笑みて

## 川柳

町文化協会川柳会選

付いてこい今は女房が舵を取る

リクリエーション競うスポーツ乗り切れず

角が取れ頑固親父も妻任せ

人の影ちらり安堵の迷い道

気ばかりは達者で足が追いつかぬ

加藤 信一（宝積寺）

古口 善久（上柏崎）

村上 ツヤ（伏久）

齋藤 秀山（宝積寺）

船山 富美（宝石台）

戸井田重俊（宝積寺）

佐藤 典子（宝石台）

村上 利子（伏久）

橋本 典子（宝積寺）

齋藤 秀山（宝積寺）

桧山 圭介（桑窪）

綱川 秀夫（石末）

後藤まもる（太田）

武井 暉（宝積寺）

生田目昭夫（宝積寺）

文芸コーナーでは、皆さんからの投稿をお待ちしています。なお、作品が掲載される場合には、添削されること  
もありますので、あらかじめご了承ください。  
締め切りは毎月末です。町企画課へご提出ください。

# 図書館コーナー



☆図書館中央館  
☎ 675-6531 FAX 675-6530  
☆仁井田分館  
☎ 676-3155 FAX 675-3156  
☆上高根沢分館  
☎ 680-1770 FAX 680-1780

【ホームページアドレス】 <http://www.library.takanezawa.tochigi.jp/> (PC)  
<http://www.library.takanezawa.tochigi.jp/serlssystem/mobile/> (iモード)

## 図書館講座&イベント

### 図書館映画会

図書館中央館・仁井田分館で映画会を開催します。

上映タイトル「グファイのバスケットボール」上映時間60分などは、ポスター・チラシなどでお知らせします。

●日時・場所

○1月5日(土) 10時～12時  
仁井田分館 大集会室

○1月6日(日) 10時～17時  
中央館2階 アートホール

●対象 小学生～大人

●参加費 無料

※事前申込みは不要です。

### 第3回英国伝統紅茶を楽しむ会 第4回目(全4回)

～スコーンづくり体験～

●日時 1月18日(金) 13時～15時

●場所 図書館中央館1階調理室

●講師 伝統紅茶文化協会

理事長 室井 正博 氏

●参加費 1000円(材料代)

●申込期限 1月17日(木)

こじろうです。図書館の  
マスコットです。今年も  
よろしく願います。



### 図書館からのお礼

「ベビーベッドを譲ってく  
ださい」のお願いに対しまして、  
多くの方から連絡をいただきました。  
ありがとうございます。

### アロマ&ハーブ講座

～ハーブ&スパイスクッキング～

●日時 2月19日(火)  
10時～12時

●場所 図書館中央館  
調理室

●定員 20名(先着順)

●講師 ジャパンハーブソサエ

テイ理事 葛山 幸子 氏

●参加費 1200円(材料代)

●申込期限 2月17日(日)

●申込み・問合せ先  
図書館中央館

☎675-6531

## 図書館カレンダー(1月・2月)

■休館日

1月						
日	月	火	水	木	金	土
		1	2	3	4	5
6	7	8	9	10	11	12
13	14	15	16	17	18	19
20	21	22	23	24	25	26
27	28	29	30	31		

2月						
日	月	火	水	木	金	土
					1	2
3	4	5	6	7	8	9
10	11	12	13	14	15	16
17	18	19	20	21	22	23
24	25	26	27	28		

### 開館時間

中央館  
9時30分～19時  
仁井田・上高根沢分館  
9時30分～18時

### 休館日

月曜日  
(祝日の場合は開館)  
年末年始  
(12/29～1/3)  
特別整理期間

図書館は、指定管理者 株式会社図書館流通センター が運営しています



## 心あたたまるお話を募集しています

身近にある「ほっとした話」「いい話」「感動した話」を募集しています。図書館にあるチラシ（原稿用紙）などをご利用ください。

応募された作品は図書館中央館で展示します。

- 対象 どなたでも
- 応募方法 原稿用紙に400字以内でまとめて、図書館へご応募ください。詳細は、図書館で配布しているチラシをご覧ください。



図書館には、「こじろう」が隠れています。探してみてくださいくださいね！  
広報たかねざわや図書館だよりを通じて情報発信します。お楽しみに！

毎年恒例!

## 本のリサイクル市



### 2月2日(土)・3日(日)

図書館中央館 アートホール(2階)

2日(土)13時~17時、3日(日)10時~15時

### 掘り出し物の本・雑誌がたくさん並びます!

例年大盛況のリサイクル市を今年も開催します! 1度読みたかったあの本、つい買いそびれてしまった雑誌などが見つかるかも?

ぜひ、ご家族でお越しください!

会場には「愛の基金」の募金箱を設置しています。皆さまのご協力をお願いします。

### 自宅の片隅に眠っている 本や雑誌をリサイクル市に出しませんか

中央館へは2月3日(日)  
分館へは2月2日(土)までに  
お持ちください



## 図書館寄席

真岡高校落語研究会OBによる落語をお楽しみください。

●日時 1月20日(日) 13時~15時

●場所 図書館中央館2階  
アートホール

●演目 まんじゅうこわい・小言  
念仏ほか  
(演目の変更もあります。)

●参加費 無料

●定員 70名  
※事前申込みは不要です。

## 読書会

●日時 2月24日(日)  
14時30分~16時

●場所 図書館中央館1階  
カルチャールーム

●受付開始 1月22日(火)

●テキスト 博士の愛した数式  
小川淳子著 新潮社  
(テキストは受付時にお渡しします。)

## 絵本の読み遊び

お子様に絵本の良さを再発見させませんか?

●日時 1月19日(土)  
11時~11時30分

●場所 図書館中央館  
キリンのお部屋

●講師 田代 正晴 氏

## おはなし会

♪中央館  
(第2・4土曜日・第3日曜日)

1月12日(土)・20日(日)・26日(土)  
2月9日(土)・17日(日)・23日(土)

11時~11時30分

♪仁井田分館(第1・3土曜日)

1月5日(土)・19日(土)  
2月2日(土)・16日(土)

10時30分~11時  
1月22日(火)・2月26日(火)  
15時~15時30分

## ほのほのクラブおはなし会

(わんげそう)

♪上高根沢分館  
1月10日(木)・2月19日(火)  
10時30分~10時50分

## ばぶばぶおはなし会

♪中央館和室  
1月23日(水)・2月27日(水)  
10時30分~10時50分

## 食育講話

♪中央館調理室(第4水曜日)  
1月23日(水)・2月27日(水)  
11時~12時

◆講師 エコハウスたかねざわ  
高野 江美 氏

# 保健センター だより No.339

1~2月は

「はたちの献血」キャンペーン期間です！

冬から春先にかけては、年間で最も輸血用血液が不足する季節です。

少子高齢化により献血者数が減少するなか、健康で若い皆さんの一層の献血への協力が求められています。

新成人の皆さん、「はたちの記念」に献血へ行きましょう！！

キャンペーン期間中、たくさんの方の皆さんのご協力をお待ちしています。

◆期間 2月28日（木）まで

◆献血会場

○栃木県赤十字血液センター  
○うつのみや大通り献血ルーム

\*会場については、栃木県赤十字血液センターのホームページ  
(<http://www.jrcbc.jp/>) をご覧ください。

◆献血できる方

○16歳から69歳までの健康な方（65歳以上の献血については、60歳から64歳の間に献血経験のある方）  
○1980年から96年までの間に通算1ヶ月（31日）以上イギリス滞在歴のない方

○海外から帰国後4週間が経過している方  
\*ご不明な点は、お問合せください。

◆問合せ先 町保健センター

☎675-14559



## モーニングプレート (一人分) 熱量659kcal たんぱく質24.4g 脂質16.4g 塩分3.7g

### 作り方

#### 材料 2人分

**おお葉のおにぎり**  
おはん……………400g  
梅干し……………小4個  
しお……………少々  
おお葉……………8枚

**ちぐさ風たまご焼き**  
たまご……………2個  
たけのこ水煮……………50g  
さやえんどう……………15g  
だし汁……………80ml  
さとう……………大さじ1  
しょうゆ……………小さじ1  
しお……………少々  
植物油……………適宜

**ポトフ**  
じゃがいも……………大1個  
キャベツ……………100g  
たまねぎ……………1/2個  
にんじん……………1/2本  
ベーコン……………100g  
水……………200g  
コンソメ……………1/2個  
しょうゆ……………大さじ1

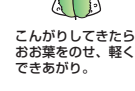
#### おお葉のおにぎり



1 おはんに梅干しを入れてにぎる。

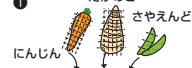


2 フライパンで焼く。

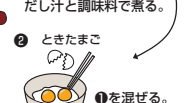


3 こんにゃくがきたら、おお葉をのせ、軽く焼くできあがり。

#### ちぐさ風たまご焼き



1 たけのこ さやえんどう にんじん 1cmに切る



2 だし汁と調味料で煮る。



3 ときたまご ①を混ぜる。

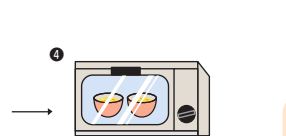


4 たまご液を流し入れ、半熟になったら型に入れる。

#### ポトフ



1 じゃがいも キャベツ たまねぎ くし形 にんじん じゃがいも ベーコン サイコロ



2 野菜とベーコンを軟らかく煮てコンソメ、しょうゆで味を整える。



3 オープントースターで10分焼く。

## 平成25年を迎えて

昭和から平成になって25年。食も少しずつ変化してきました。

でも、「主食（ごはん、パン、麺等）・主菜（卵、魚、肉、大豆製品のおかず）・副菜（野菜のおかず）」をそろえて食べる」といった食事の基本は変わりません。みなさん心掛けてみてください。

## 楽しい朝ごはんメニュー

今回は、ワンプレートできちんと、主食・主菜・副菜がそろっている朝ごはんを紹介します。

### モーニングプレート

町立中央小学校6年 小堀 莉穂さん

#### 本人のコメント

「ちぐさ風たまご焼き」を焦がさないように焼くのが、とっても難しかったです。

## もっと野菜を食べよう!!

### お手軽旬レシピ ねぎみそ焼き

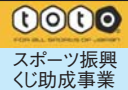
材料 (2人分)  
ねぎ……………1本  
みそ……………小さじ1  
みりん……………小さじ1  
わけぎ……………1/4束

ねぎを斜めに4~6等分してアルミ箔に並べ、みそ、みりん、小口切りのわけぎを合わせた物をかけて焼く。



## いつでも だれでも きがるに 総合型地域スポーツクラブ

# HOKUTO.S.C



★好評★ **ベリーダンス教室**  
毎週水曜日 Am10:30~ インストラクター KEIKO  
1月9日・23日 Pm7:00~ [会場]トレセン・トレーニングルーム

♪ **ゴスペル教室** ♪ 講師 岡倉ゆかり  
1月11日 Am10:00~改善センター 1月25日 Am10:00~図書館アートホール

ソフトボール (学童) 北小  
バレーボール (一般) 毎週木曜 北小  
サッカー (学童) 毎週日・木 中央、北小  
少林寺拳法 (一般) 毎週火・金 北小  
ヒップホップ (一般) 毎週火曜 改善センター

スノーシューア  
始まります!  
1/26(土)~3回  
今年も福島へ

お問合せは 磯 携帯090-3245-5100 または、白久 携帯080-1182-9655 まで

# ごみ減量化・リサイクルの推進に関するポスターコンクール たくさんのご応募ありがとうございました

町ごみ減量化・リサイクルの推進に関するポスターコンクールに小中学校あわせて197点もの作品の応募があり、審査会で次の方々が入選されました。〔敬称略〕



小学生低学年の部 最優秀賞  
中央小学校 2年 松原 涼音



小学生高学年の部 最優秀賞  
中央小学校 4年 田井 涼香



中学生の部 最優秀賞  
阿久津中学校 3年 仲田 夏希

## 小学生低学年の部

### 優 秀 賞

阿久津小学校	1年	加藤 礼慈
中央小学校	1年	いとうはると
西小学校	1年	堀江 和花
上高根沢小学校	3年	小川 愛奈
上高根沢小学校	3年	森田 咲

### 佳 作

東小学校	1年	鈴木 聖大
阿久津小学校	1年	海和 恭伍
西小学校	2年	東 琴音
上高根沢小学校	2年	坂井 輝菜
東小学校	2年	齋藤 由咲
中央小学校	2年	薄井 奈々
中央小学校	2年	岡本 真依
阿久津小学校	2年	人見 綾音
上高根沢小学校	3年	山本 優楽
阿久津小学校	3年	篠原ひなの

## 小学生高学年の部

### 優 秀 賞

西小学校	4年	永井 星空
中央小学校	5年	阿久津和泉
北小学校	5年	栗原 順風
東小学校	6年	津久井 秀
阿久津小学校	6年	柳井 咲音

### 佳 作

中央小学校	4年	加藤 亜美
中央小学校	4年	江連 夢羽
西小学校	4年	東 拓真
阿久津小学校	4年	西川なずな
阿久津小学校	4年	井上 颯太
阿久津小学校	4年	南保友里香
北小学校	5年	田村 陽世
西小学校	5年	千藏 凜花
阿久津小学校	5年	阿久津花夏
阿久津小学校	5年	伊藤 雪奈
阿久津小学校	5年	根岸 広大
阿久津小学校	5年	横塚 千乃
上高根沢小学校	6年	床井 俊太
阿久津小学校	6年	大須田ひな
阿久津小学校	6年	田波 菜邑

## 中学生の部

### 優 秀 賞

北高根沢中学校	2年	鈴木 佳奈
北高根沢中学校	3年	小池 結子
阿久津中学校	3年	大高 菜摘

### 佳 作

北高根沢中学校	1年	塩田 和成
北高根沢中学校	2年	永井 理絵
北高根沢中学校	2年	伊藤 千容
北高根沢中学校	3年	菊地 由香
阿久津中学校	3年	川元 美奈



## 「ペット霊園那須烏山」

緑に囲まれた墓地公園・広々とした安らぎの園

☆火葬（最新ペット専用火葬炉）完備 ◎年中無休

☆合同墓地・個別墓地・納骨堂完備 ◎予約制

※小動物から超大型犬（40kg以上）高根沢町から15分

〒321-0526 那須烏山市田野倉660-1

フリーダイヤル☎0120-82-3391

<http://www.petreien-nasukarasuyama.com/>

## 「広報たかねざわ」

「町ホームページ」に  
広告を載せませんか！

◆問合せ先

町企画課 広報・情報係

☎675-8102



Eメール [kouhou@town.takanezawa.tochigi.jp](mailto:kouhou@town.takanezawa.tochigi.jp)

# Happy Birthday

## はっぴーばーすでい

### (1月誕生編)

※満5歳までのアイドルを募集しています。ただし、お1人1回の掲載とさせていただきます。誕生日の3カ月前から受け付けます。町企画課まで電話連絡ください。  
※お子様の敬称は「ちゃん」で統一させていただきます。

広報たかねざわ

1月号(平成25年1月1日発行)

企画編集 / 高根沢町企画課

栃木県塩谷郡高根沢町大字石末20053 ☎028(675)8102

### こくちばん

#### 町のうごき

平成24年12月1日現在	前月比
世帯数 11,493 世帯	- 5
人口 30,397 人	-22
(内)男 15,711 人	-14
女 14,686 人	- 8



石末  
渡邊博明♥愛さんの子  
美梨亜(みりあ)ちゃん  
(平成21年1月8日生)



宝積寺  
大宮司清文♥友起子さんの子  
一惺(いっせい)ちゃん  
(平成21年1月24日生)



## 光のオーケストラ ちよっ蔵広場イルミネーション

2月28日まで毎日、日没~22時まで点灯しています



今日が1年の始まり「元日」。皆さんは、どんなお正月を過ごしていますか？

わたしが子どものころは、元日に家族でお正月を迎え、2日から母の実家で過ごすことが毎年のお正月でした。母の実家には、少し年上のいとこがいて、正月になると昔ながらの遊びをたくさん教えてもらいました。

昼間は、凧揚げ、羽子板、ペーゴマ、メンコ。夜になると温かい牛乳を飲みながらトランプや双六などで楽しんでいたことを今でも思い出します。

そもそもお正月の行事には、歳神様を家に迎え新しい年の幸福を祈るといふ意味を持つものが多くあります。松飾りや門松は歳神様を迎えるための依り代であり、鏡餅、おせち料理、雑煮、お年玉も、歳神様へのお供えを食することで1年の健康を祈るためといわれています。

正月の子供の遊びにも、それぞれ歳神様の祭りの意味合いがあり、独楽が回る音、凧が風を鳴る音、人の笑い声には邪を払う力があると信じられ、羽子板で負けた人の顔に墨を塗り、みんなで笑い合うのも、邪を払い、福を呼び込もうという意味があつたといわれています。

今年のお正月は子どもを思い出し、正月遊びで大いに笑って福を呼び込み、元氣な1年を過ごせたらうれしいです。(もっち)